



LAGMANSGYMNASIET  
VARA KOMMUN

# Vargstudier

VARGEN MÄNNISKAN OCH DEN BIOLOGISKA MÅNGFALDEN



Nathalie Dahl Emma Elfstrand

Sandra Falk Kristin Kalkreuter

---

En rapport i kursen Miljökunskap  
klass NV3

Läsåret 09/10  
Handledare Rutger Staaf

---

## Sammanfattning

**En studie av vargar gjordes med tanke på Sverige. Orsaken till detta är den ökande vargstammen i landet. Frågan ställdes hur detta påverkar miljön, djurhållning, landsbygdsbefolkning och renskötsel. Dessutom gjordes vissa jämförande studier om människans och vargens påverkan på den biologiska mångfalden.**

## Innehållsförteckning

<b>1. INLEDNING.....</b>	<b>5</b>
1.1 Frågeställningar om vargen.....	5
<b>2. VARGFAKTA .....</b>	<b>5</b>
2.1 Vargens utbredning och anpassning till olika miljöer.....	5
2.2 Skillnad mot hundar.....	5
2.3 Vad är en varghund?.....	6
Hur många arter finns det av varg? Vad skiljer dem åt?.....	6
2.4 Vargpopulationen i Sverige .....	7
2.4.1 Antal vargrevir.....	7
2.4.2 Hur görs revir markeringar?.....	8
2.4.3 Hur snabbt kan vargen föröka sig? .....	8
2.4.4 Hur vårdar vargen valparna?.....	9
2.4.5 Populationsutvecklingen.....	9
2.5 Vilka djur äts av vargar?.....	10
2.6 Vargen som flockdjur.....	10
2.6.1 Hur lever vargen? .....	10
2.6.2 Hur ser vargflocken ut?.....	10
2.6.3 Hur jagar vargen? .....	10
2.6.4 Vargens vandrande.....	10
<b>3. VARGENS FARLIGHET FÖR MÄNNISKOR.....</b>	<b>10</b>
3.1 När blir vargen farlig.....	10
3.2 Vargattacker i olika länder.....	11
3.2.1 De sju stegen som vargen följer:.....	11
3.3 Lätta byten.....	12
3.3.1 Hur påverkar vargen människorna på glesbygden?.....	12
3.3.2 Exemplet Kroppefjäll.....	12
3.4 Vargstatistik – ett litet urplock från tidigare århundraden.....	13
3.4.1 Asien: .....	13
3.4.2 Ryssland:.....	13
3.4.3 Europa:.....	14
3.5 Vargens bandmask.....	14
3.5.1 Blåbärsplockning och bandmask.....	14
3.5.2 Brevet från en veterinär.....	15
3.6 Vargens begränsande inverkan på klövdjur.....	16
3.7 Rennäringen och rovdjuren.....	19
<b>4. BIOLOGISK MÅNGFALD.....</b>	<b>20</b>
4.1 Vad miljöorganisationer säger om ekosystem skapade av människor.....	20
4.1.1 Svenska Naturskydds Föreningen.....	20
4.1.2 WWF- Världsnaturfonden.....	20
4.2 Biologiska mångfalden några uttalanden från länsstyrelser.....	21
4.2.1 Länsstyrelsen Sthlm.....	21
4.2.2 Länsstyrelsen Jönköping .....	21
4.3 Ekosystem skapade av människor mycket viktiga.....	21
4.4 Från landskapstäckande till spillror – förändringen av jordbruket.....	22
4.5 Hur kommer mer vargar att påverka livet på landsbygden och djurhållningen?.....	23
4.5.1 Ett exempel på merarbete utöver detta med vargstängsel.....	23
4.5.2 Brevet från Reinert Boström till länsstyrelsen .....	24
4.6 Viktiga slutsatser om framtiden i vargrika områden.....	25

4.7 Rika ekosystem - ängsmark och hagmark.....	25
4.7.1 Norsk forskare.....	26
4.8 Vargens ekologiska betydelse.....	26
4.9 Djur som har stor betydelse för biologisk mångfald.....	28
4.10 Växter som har stor betydelse för biologisk mångfald - nyckelarter.....	28
4.10.1 Sälgen.....	28
4.10.2 Blåbäret.....	29
<b>5. MÄNNISKAN OCH VARGEN OCH FRAMTIDEN.....</b>	<b>29</b>
5.1 Några synpunkter från Erik Lindström en Grimsöforskare.....	29
5.2 Rovdjursbilden i Europa.....	30
<b>6. MÄNNISKAN - BONDEN SOM NYCKELART.....</b>	<b>31</b>
<b>7. VEM SKA LÄRA SIG ATT LEVA MED VEM.....</b>	<b>32</b>
<b>8. INTRESSANTA LÄNKAR TILL SIDOR MED VARGINFO.....</b>	<b>33</b>

# 1. Inledning

## 1.1 Frågeställningar om vargen

Vilken betydelse kommer det att få för människor i Sverige att vargen sprider sig mer och mer?

Hur blir det när vi får ett antal vargrevir i Västergötland?

Att vargar angriper människor i Sverige är sällsynt. Men med mer vargar i landet hur kan det bli i framtiden?

När blir vargen farlig? Kan alla vargar bli farliga för människor?

Behöver vi jaga varg?

Vill vi ha vargar i vår närmiljö?

Kan det bli problem med ridning i skogsmiljö? Ridning är ju Sveriges näst största ungdomssport.

Hur påverkas bönder och samer i vargområden?

Hur kommer den biologiska mångfalden att påverkas på lång sikt med gott om vargar?

## 2. Vargfakta

### 2.1 Vargens utbredning och anpassning till olika miljöer

- Vargen är mycket anpassningsbar och finns i de flesta miljöer. Den trivs på tundran, i skogar i stäppmiljö och i bergstrakter i nästan hela Eurasien, och Nordamerika. Finns ej i regnskog och öken.
- Genom sin uthållighet och flockbeteende är vargen en mycket extremt anpassningsbar djurart.
- Vargen kan leva i stort sett var som helst, men den är beroende av en relativt rik fauna med en del större bytesdjur.
- Vargens utbredning över världen. De områden där varg finns är markerade med rött.



### 2.2 Skillnad mot hundar

- Forsök visar att hundar är mer inriktade på att tolka människor och förvildade hundar kan inte återgå till att leva som sina förfäder, vargarna, utan de stannar i utkanterna av människans miljö.
- Hunden har ett annorlunda psyke än vad vargen har. Årtusende av avel har påverkat dess beteende.
- Vargen är ett mer utpräglat rovdjur, vilket inte tamhunden är.

<http://www.dn.se/nyheter/vetenskap/tamhunden-ar-inte-en-tam-varg-1.947851>

<http://sv.wikipedia.org/wiki/Varg>

<http://www.fof.se/blogg/gor-manskliga-kontakter-raven-smartare>

## 2.3 Vad är en varghund?

- Varghunden härstammar från Irland och användes förr som jakthund.
- En typisk varghund ska vara stor och respektingivande, muskulös, kraftig och samtidigt elegant byggt. Den genomsnittliga mankhöjden ska vara ca 81-86 cm.
- Varghunden ska utstråla kraft, vitalitet, mod och harmoni.
- Varghunden är världens största hundras och tillhör vinthundsgruppen. Den är även Irlands nationalras.
- På medeltiden var varghunden en mycket högt skattad ägodel som man endast fick som gåva. Det gick inte köpa sig en.
- Varghunden användes förr i jakt på bland annat varg och älg, men dess jaktinstinkter finns idag inte kvar hos hundarna.
- Trots stränga straff för den som dödade en varghund och att det på 1650-talet blev förbjudet att exportera rasen var varghunden mycket nära att dö ut och för att rädda rasen korsade man på 1800-talet in skotsk hjorthund och grand danois.
- Varghunden har vissa likheter med den utdöda dalbohunden.
- Varghybrider är nya korsningar mellan hund och varg. Dessa är förbjudna i Sverige.

Alla försök som gjorts i modern tid att tämja vargar till att bli ”hundar” har misslyckats. Som valpar upp till puberteten fungerar de nästan som hundar men när de blir vuxna blir jaktinstinkten så stark att de blir opålitliga och mycket svårhanterliga.



### Hur många arter finns det av varg? Vad skiljer dem åt?

Vargen (*Canis lupus*) har delats in i upp till 39 undergrupper plus två undergrupper av hundar (*Canis lupus dingo*) och (*Canis lupus familiaris*) Den dominerande arten på norra halvklotets är *Canis lupus lupus*.

Vargarna skiljer sig åt när det gäller storlek och färgteckning. Alla forskare är inte överrens när det gäller indelning i underarter. De delas nu in i allt från 12 till drygt 30 underarter. Vargarna varierar mycket i storlek (se bild nedan) och färgteckning. Alltifrån helt vita stora arktiska vargar till svarta Hudson Bay vargar. Mer spetsnosiga japanska vargar. Den varg som betraktas som den mest ursprungliga vargen är den indiska vargen.

Länkar till olika indelningar av vargarter:

[http://www.animalcorner.co.uk/wildlife/wolves/wolf\\_species.html](http://www.animalcorner.co.uk/wildlife/wolves/wolf_species.html)

[http://www.naturalworlds.org/wolf/moretopics/canid\\_list.htm](http://www.naturalworlds.org/wolf/moretopics/canid_list.htm)

<http://www.worldwolves.com/Eurasian->



Sibirisk varg

Nordisk varg

Medelhavsvarg

Bilden kommer från Darwinmuseét i Moskva och visar storleksskillnader på vargar. Bilden är tagen av Eirik Granqvist numera professor i Shanghai. Lagg märke till att medelhavsvargen som exempelvis den spanska är betydligt mindre. En jägare sa att "hellre har jag 2000 spanska vargar i Sverige än våra 200 nordiska vargar".

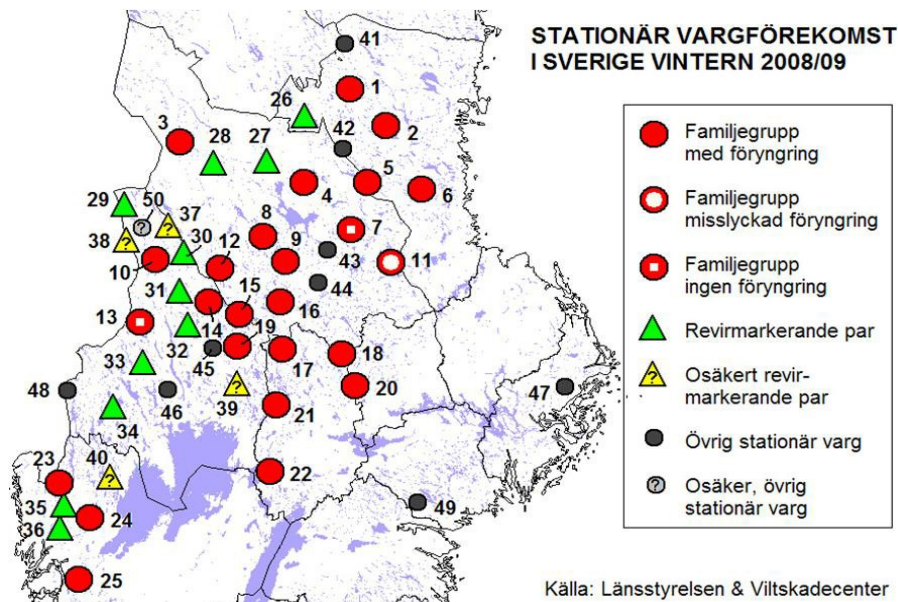
## 2.4 Vargpopulationen i Sverige

### 2.4.1 Antal vargrevir

Karta med kända vargrevir och familjegrupper för säsongen 2008-2009. (Se bild, hämtad från viltskadecenter)

I Sverige konstaterades 13 revir under säsongen 2005/2006 men våren 2010 kan det vara uppemot 60 revir påstår tidskriften Jakt och Jägare men de tycks vara ensamma om detta påstående. I Värmland är det ca 15-16 revir. I Dalarna ca 11 revir. Men vissa av dessa kan vara gemensamma. Dalsland har 5 revir, Bohuslän har två revir. Nära Stockholm har det nyligen blivit ett revir. Örebro län 4 revir. Hälsingland 5 revir. Plus några till i ex Gästrikland. Tidigare fanns vargen i hela Sverige från Skåne till norra Norrland från så skiftande miljöer som lövskog och kulturlandskap till tundra.





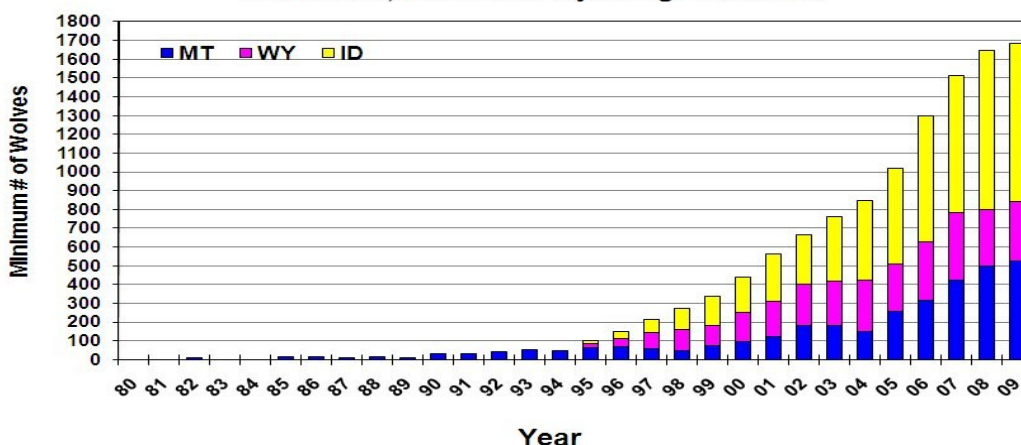
#### 2.4.2 Hur görs revir markeringar?

Revirmarkeringen är ett sätt för vargen att undvika konflikt med andra vargar, vare sig det är ensamma vargar på vandring eller en grannflock, samtidigt som det stärker banden mellan alfaparet. Markeringen görs genom att med lyft bakben urinera på till exempel ett trä, en sten eller liknande iögonfallande objekt, något som de flesta känner igen från tamhunden. Även avföringen ingår som en del av revirmarkeringen. Det som är annorlunda med vargen är att det endast är de dominerande vargarna i flocken som markerar, det vill säga både alfahanen och alfahonan. Vargen har likasom hunden doftkörtlar mellan tårna, så efter att ha markerat kan de hålla på i flera minuter med att skrapa i jorden för att även avsätta doftmarkering från dessa, samtidigt som de morrar och uppvisar andra dominerande tecken. Markeringarna är mer vanliga längs revirgränsen, eftersom markeringar från en annan flock stimulerar flockens markeringsfrekvens. Avståndet mellan markeringarna varierar under årets gång från några hundra meter till ett par kilometer.

#### 2.4.3 Hur snabbt kan vargen föröka sig?

Vargtikar är dräktiga i ca 63 dygn och kan föda upp till 11 valpar men vanligen är kullstorleken 3 - 8 valpar. Vanligtvis är det endast en hona per flock som föder valpar, men vid riklig tillgång på bytesdjur och/eller att ledartiken försvinner kan både två och tre honor bli dräktiga och föda valpar. Se nedan hur snabbt det går då populationen nått ca 2-300 vargar. Detta på samma area som Sverige.

**Figure 6. Northern Rocky Mountain Wolf Population Trends in Montana, Idaho and Wyoming: 1980-2009**





#### 2.4.4 Hur vårdar vargen valparna?

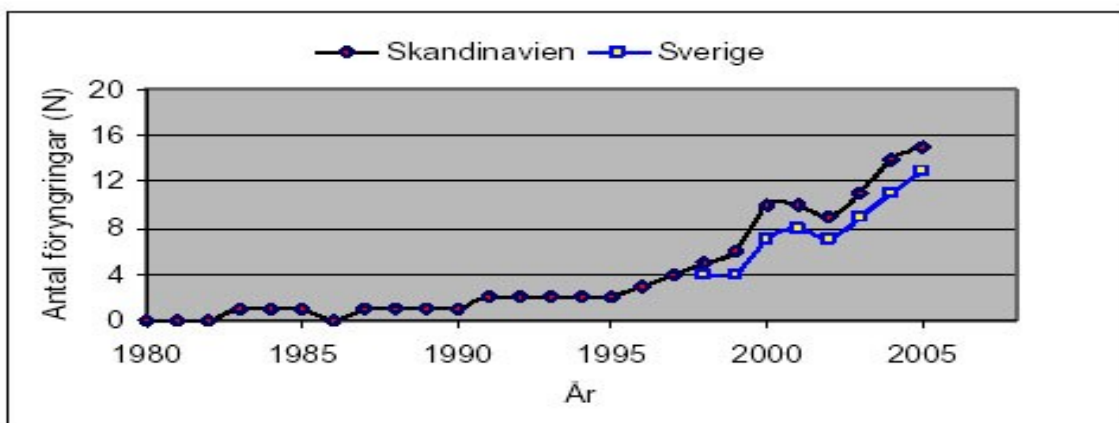
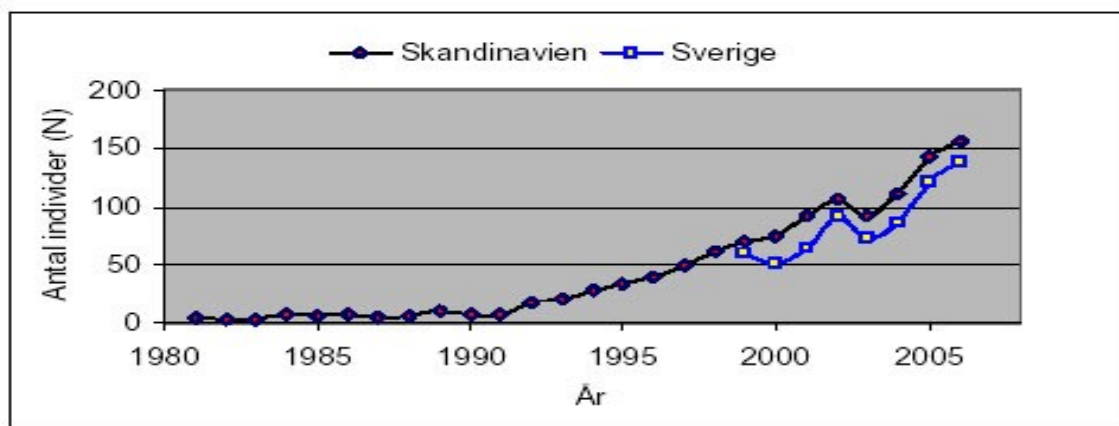
Nyfödda vargvalpar väger i genomsnitt 400 g. De föds blinda och döva och är helt beroende av modern för att hålla värmen under de första tre veckorna. När valparna är tre veckor gamla har deras syn och hörsel utvecklats. Små mjölkänder har också vuxit fram och de kan så smått börja smaka på kött. Hittills har tiken inte lämnat sina små valpar. De andra flockmedlemmarna har ger henne mat i lyan istället. Under valparnas fjärde levnadsvecka börjar de ge sig ut på små upptäcktsfärder utanför lyan och tiken kan lämna dem kortare stunder.

Valparna slutar dia vid nio veckors ålder. Ungefär samtidigt flyttar flocken från lyan till en så kallad rendez-vous-plats (mötesplats) där valparna stannar medan de vuxna går på jakt. I början matas de små med halvsmält föda som de vuxna stöter upp, men successivt går de över till vanlig föda. Framåt september är valparna stora nog att följa med flocken på vandring.

[http://www.jarvzoo.se/swe/djur\\_varg.php](http://www.jarvzoo.se/swe/djur_varg.php)

#### 2.4.5 Populationsutvecklingen

Skandinaviska vargstammen är större nu år 2010 än på 100 år. Fridlysningsen av varg infördes 1966, men ökningen tog riktig fart på 1990-talet. Idag är det mellan 200-300 vargar i Sverige och de växer med cirka 20 % per år.



Antalet individer (ovan) och för yngningar (nedan) under perioden 1980-2006. (Bilden kommer från artbeskrivningen i Rovdjursutredningen 2007) Och tillväxten fortsätter i samma takt.

## 2.5 Vilka djur äts av vargar?

Vargen äter normalt 2-3kg/måltid men kan äta upp till 9kg/måltid. Vargens val av bytesdjur beror mycket på vad som är tillgängligt. Den äter allt från bär, skogsfåglar, mindre däggdjur sorkar, bävvar till stora klövdjur som älg. Älg är det primära bytesdjuret, mer än 95 % av vargens föda i Sverige kommer från älg. Även rådjur och grävling är populära bytesdjur. Vargen riktar ofta in sig på de lättaste djuren såsom kalvar, dräktiga honor och äldre djur. Ryska forskare fann att vargen till 80 – 90 % tar friska djur. Riktigt sjuka djur lämnar vargen.

<http://www.jagareforbundet.se/Viltet/ViltVetande/Artpresentationer/Varg/>

<http://www.naturskyddsforeningen.se/natur-och-miljo/Djur-och-natur/rovdjur/varg/>

<http://mainehuntingtoday.com/bbb/2010/03/10/panel-roundtable-canadian-gray-wolf-introduction-into-yellowstone/>

## 2.6 Vargen som flockdjur

### 2.6.1 Hur lever vargen?

När en hona och en hane träffats och bildat par lever de tillsammans hela livet. Parning sker i febr-mars och valparna föds i en lya. Oftast föds 5-6 valpar som till hösten när de är tillräckligt stora får följa med på jakt. Vid ett års ålder lämnar vissa flocken för att söka egna revir och partners, men många valpar stannar kvar och hjälper föräldrarna med nästa valpkull.

### 2.6.2 Hur ser vargflocken ut?

En vargflock är en familj med föräldrar och deras ungar. Flocken är ofta färre än 8 individer, men kan öka till 30 st. under vinterhalvåret. Endast alfahannen och alfahonan står för förökningen

### 2.6.3 Hur jagar vargen?

Älg, ren och rådjur är vargens favoritföda, men den äter även hare, bäver och grävling. Ibland dödar den även tamdjur som får. Vid älgjakt jagar vargen i flock och en/flera vargar riktar betten mot baklår/skinkor och buken. Vargen går sällan till attack mot ansiktet, men ibland kan vissa vargar bita sig fast i älgens mule samtidigt som de andra vargarna attackerar bakbenen. När bytet fallit börjar vargen med att öppna bukhålan och äta innehållet därinne. Det är vanligt att vargen börjar äta av bytet innan bytesdjuret har dött. Det finns olika uppgifter om hur ofta vargen äter allt av bytet. Människor som bor i vargrevir ser emellanåt kadaver efter vargens jakt.

### 2.6.4 Vargens vandrande

Vargen kan leva nästan var som helst utom i öknen och den kan vandra upp till 7 mil/dygn. Alfa-hannen tar initiativet till vandring i flocken, men det är de unga vargarna vilka lämnat flocken som gör långa ensamvandringar. Detta för att de söker någon att bilda revir och para sig med.

## 3. Vargens farlighet för människor

### 3.1 När blir vargen farlig

De blir farliga när maten tar slut, vare sig det beror på betesdjur eller jaktsvårigheter pga. ålder. Kan bli farliga om det finns rikligt med mat nära människor t.ex. campingplatser soptippar osv. De kan vänja sig vid människor och upptäcker då att människor inte är farliga.

Det är vanskligt att jaga dem för om en varg blir skjuten av en jägare kan flocken komma och attackera jägaren när de hör skallet från den skjutna vargen, därför är det riskabelt att skjuta vargar som inte är ensamlevande. De blir väldigt farliga i flock, då kan de besegra även beväpnade män.

I Sverige har ingen människa dödat sen 1820-talet beroende på att vargen jagades hårt och försvann från landskap efter landskap.

### 3.2 Vargattacker i olika länder

I flera länder har det hänt att vargar har gått på människor. I Finland ändrade man jaktlagen 1868, då förbjöd man fri jakt och varggropar. Att vargar sökte upp människor hade inte varit ett problem innan lagändringen. 1877 började vargarna gå på barn för första gången och då i Tammerforstrakten, det hände igen tre år senare och då i Åbotrakten där 22 st barn dödades 1880-81.

Även i Indien har vargen gått på människor och då framför allt barn. Över hundra barn blev attackerade och dog. Vargarna lurpassade nära byarna och attackerade de ögonblick barnen var obevakade. Barn bars 1-2,5km innan de åts upp.

I Ryssland har det också varit vargattacker, vargar var väldigt oskygga och tog hundar på gårdsplaner. Mellan 1944-1953 dödade vargen 26 barn och ungdomar. Boken "Wolves in Russia" av Will Graves, 2007 berättar utförligt om detta. <http://www.wolvesinrussia.com/>

Även i Alaska har vargarna sökt sig närmre människan och dess mat. I Alaska och Canada har uppmärksammade ödesdiga attacker på människor ägt rum på senare år.

När vargen börjar söka sig till tätbefolkade områden börjar de utforska människan och ser oss som ett alternativt byte. Vargar är väldigt skygga och försiktiga i sin natur och utforskar därför nya bytesdjur under lång tid.

#### 3.2.1 De sju stegen som vargen följer:

1.) Bytesdjuren börjar ta slut inom flockens revir

*Kan bero på olika saker villebråden börjar ta slut eller att bytesdjuren flyr in i samhällen, (rådjur m.m. flyr in i samhällen)*

2.) Vargarna besöker människors områden på nätterna

*Hundar börjar skälla och det blir nattliga skalldueller mellan varg och hund.*

3.) Vargen börjar observera på avstånd

*Vargen observerar människor och börjar närma sig även på dagtid*

4.) Vargen börjar jaga små tamdjur och hundar

*Koncentrerar sig mest på dessa djur men kan börja hota människa genom blottade tänder och morringar*

5.) Vargen blir mer och mer djärv

*De börjar gå på större djur och följer bl.a. ryttare. Vargar kan komma upp på uteplatser och kolla in genom fönster*

6.) Vargen kommer ännu närmre

*Växlar från revirhävande till att betrakta människor som byte*

7.) Vargen anfaller!

*Kan till en början vara klumpiga attacker innan de lärt sig hur man ska göra.  
Människan kan försvara sig mot en varg men vid en flockattack kan till och med  
beväpnade män dö*

Valerius Geist en av Kanadas främsta vargexperter har utarbetat denna sju punktlista.

### **3.3 Lätta byten**

Den allra vanligaste orsaken till att vargar går på människor är brist på naturligt byte. När denna brist uppstår kommer vargen närmre mänskliga boningar för att leta nya födokällor.

Barn är ett lättare byte och därför väljs de oftare ut av vargen. Även djur som hundar och får är lätta byten för en varg och därför väljs de oftare ut. De ryska erfarenheterna visar att flest vargattacker på barn äger rum då vargflocken föder upp ungarna.

#### *3.3.1 Hur påverkar vargen människorna på glesbygden?*

De människor som drabbas värst av vargen är renägarna. Trots att man håller vakt är vargarnas attacker mot boskap många och vid varje attack kan en enda varg döda ett stort antal djur. Detta får förödande konsekvenser för djurhållarna. Trots att ersättning betalas ut för en del boskapsdjur kostar vargattacker de utsatta djurägarna en stor summa pengar. Claes Rehbinder (vetrinärprofessor) beräknar att födan åt en vild varg kostar mellan 70 000 och 110 000 kronor varje år.

För att förhindra vargattacker på tamboskap sätter en del djurägare upp speciella vargstängsel, men det händer ändå att vargen tar sig igenom dessa och attackerar djuren. Dess stängsel är mycket dyra, bidrag betalas för stängsel men inte för uppsättning och underhåll, kräver mycket arbete och underhåll och dessutom är de strömledande så det kostar att ha dem igång. Tyvärr har det visat sig att dessa stängsel i vissa fall inte är tillräckliga för att hålla vargen borta från boskapen.

Det är inte bara boskap som dödas av vargar, det händer att jakthundar faller offer för vargens käftar och dödas då de är ute och jagar.

Vargen tar älgarna och rådjuren. Där vargreviren finns är nästan alla rådjur borta. Liknade populationsminskningar börjar ske som i Yellowstone i USA. Se nedan.

#### *3.3.2 Exemplet Kroppefjäll*

På Kroppefjäll hade en kvinna som var fårägare satt upp ett godkänt vargstängsel för att skydda sina får. I september 2007 tog sig en varg igenom en fårägares vargstängsel och tog 7 lamm. Året därpå vågade inte ägaren betäcka sina tackor i fruktan att vargen även skulle ta lammen nästa år.

Trots stängslet tog vargen hennes lamm. Stängslet var dyrt och bortkastade pengar eftersom det inte gav tillräckligt skydd, de hade lagt 150 000kr (för 4 km stängsel) på något inte var tillräckligt bra. Vargar är olika som individer och vissa kan lära sig hur de kan ta sig in i hagen utan att drabbas av elen i stängslet.

Det sägs att rådjuren praktiskt taget är borta på Kroppefjäll och även älg har minskat och detta tros bero på ökat antal vargar. Många drar sig för att plocka svamp och blåbär i skogarna uppe på berget och då speciellt barnfamiljer säger samma kvinna.

En annan person, också en kvinna, som bor på Kroppefjäll men som inte är djurägare hävdar, att än så länge har de inte haft ont av vargen personligen men de märker precis som den tidigare kvinnan sa att älg och rådjur har minskat och dragit sig närmre samhället. Men denna person har flera gånger sett

as som troligen lämnats av vargen när de åkt genom skogen och hon vet inte vad de har att vänta inom snar framtid säger hon.

Vid återinförandet av varg tog man inte hänsyn till vilka sidoeffekter det skulle få på exempelvis tamboskap och merarbetet som blir när man stängslar och skyddar tamboskapsdjur från vargen

Eftersom vargar inte jagas förstår de inte att människan är ett farligt rovdjur. Enligt ryska erfarenheter leder det till att vargarna söker sig allt närmare människorna och då det är knapert med föda åt vargarna i skogen kan det hända att de ger sig på människor som skadas svårt och barn dödas.

### 3.4 Vargstatistik – ett litet urplock från tidigare århundraden

1718-20 Nio döda i Österbotten Finland  
1721 40 dödades, Ryssland (jakt förbjöds)  
1763 En åttaårig grabb dödas i Hova i Västergötland  
1810-11 11 döda omkring Rehn och Mas  
1877-81 Utrotades vargen i Åbotrakten efter att ha tagit ett antal barn  
Det finns många fler exempel

#### 3.4.1 Asien:

Uzbekistan – 20 bybor skadades av vargar under 5 månaders tid, och 2 av dessa avled pga. sina skador. Vilket rapporterades 2005.

I samma rapport berättades det från Badakshan provinsen i Tadzjikistan – Inga bybor blev skadade, men vargarna terroriserade på natten då de åt upp hundarna, fåren och korna. Under 2 månaders tid blev 150 djur uppätta. <http://www.rferl.org/content/article/1057987.html>

1996 Rapporterades det om svåra attacker i Indien. Många barn attackerades och dödades. <http://www.nytimes.com/1996/09/01/world/in-india-attacks-by-wolves-spark-old-fears-and-hatreds.html?sec=&spon=&pagewanted=all>

Hinduer dödar inte vargar pga. sin religion eftersom de tror på återfödelse och en människa kan lika gärna återfödas som en varg. Detta trots att under två års tid dödades/skadades svårt 74 st. människor i Uttar Pradesh. 1874 i brittiska Indien dödades totalt 624 människor av vargar.

Under 1700-talet vandrade rabiessjuka vargar in i Japan över det isbelagda havet från Kina och Korea, vilket resulterade i att flera vargattacker skedde.

#### 3.4.2 Ryssland:

Rabiessmittade vargar som går in i städer är de farligaste. De smittade vargarna är ofta ensamma och är det flera vargar som attackerar så är de antagligen friska. Vargattacker är vanligast i april-dec när de vuxna vargarna skaffar de unga föda och lär dem jaga. Vargens farlighet ökar i bytesfattiga områden och det finns regioner där vargar till sin natur är aggressiva mot människor. Minskad fruktan för människan leder även till att vargen förstår att människan är ett lätt och ofarligt byte. Det har hävdats att cirka 1/3 av centrala Rysslands vargar är eller kan bli farliga för människor.

- 266 vuxna och 110 barn dödades av vargar i Ryssland 1849-51, samt 160 pers 1875.
- Kirovdistriktet har haft väldigt många vargattacker mot människor. Runt 1945 blev vargarna djävare då det inte fanns några jägare i byarna. 1944 dödades fyra personer och flera barn dödades åren därpå.
- 1944-52 dödades 26 barn i Kirovdistriktet.

1946 började man döda vargar på allvar i Kirov vilket resulterade i att 1951 var distriktet nästan fritt från människoätande vargar. Ryssland och de tidigare länderna i gamla Sovjet har gott om varg se kartan från Elis Pålsson "Vargens näringssök och människan".



### 3.4.3 Europa:

I Skottland hade man förr i tiden speciella hus för att skydda resande människor från vargattacker. I Frankrike mellan 1580-1830 dödade 3069 pers av vargar, varav 1857 av dessa hade rabies. I Alperna dödade vargar 3000 djur år 2003.

Elis Pålssons bok "Vargens Näringssök och Människan" ger en sammanfattning av de ryska erfarenheterna. Den fick ett mycket surt mottagande av svenska och norska vargförespråkare vilket visar hur het frågan om vargen är. De försökte till exempel att stoppa utgivningen av den på norska. På sid 42 återges hans skrivelse till "Samtliga medlemmar i Riksdagen". Det han skrivit belyser att i Sverige vill de ansvariga inte ta till sig av de ryska erfarenheterna och dra nytta av dem. Den svenska vargen är ju så ofarlig enligt vargförespråkare. <http://www.locomail.com/vargen/wolf.pdf>

För att läsa mer om vargattacker se följande sammanställningar:

Wolf attacks on humans: [http://en.wikipedia.org/wiki/Wolf\\_attacks\\_on\\_humans](http://en.wikipedia.org/wiki/Wolf_attacks_on_humans)

Wolf attacks on humans. [http://www.aws.vcn.com/wolf\\_attacks\\_on\\_humans.html](http://www.aws.vcn.com/wolf_attacks_on_humans.html)

## 3.5 Vargens bandmask

Vad är bandmask? Vargen och hundens bandmask tillhör gruppen plattmaskar, Platyhelminthes. Den mest kända plattmasken som är en parasit är binnikemasken.

### 3.5.1 Blåbärsplockning och bandmask

Blåmasksjuka är en parasitinfektion som förekommer hos människor och även vissa husdjur och detta orsakas av hundens dvärgbandmask, Echinococcus granulosus. Bland vilda djur finns även en smittcykel mellan varg och hjortdjur.

Sjukdomen smittar från hund till får, nöt, get, ren, häst och människa, men även mellan varg och andra vilda hunddjur. I parasitens livscykel ingår både en huvudvärd, där den vuxna parasiten håller till, och en mellanvärd, där äggen utvecklas till ett "larvstadium" så kallad blåmask. I våra trakter är huvudvärden vargen, räven eller mårddunden. Mellanvärden är klövdjur eller människan.

Smittan sker genom avföringen då maskäggen kommer ut i det fria och kan sedan förorena grönsaker, bär och beten. När äggen kommer in i den nya individen så frigörs larverna ur äggen och transporteras med blodet främst till levern. Därefter utvecklas larven till en vätskefylld blåsa som kan



skada organet. Råkar de till exempel hamna i hjärnan kan det orsaka människans död. I Sverige rapporteras enstaka fall hos människor som blivit smittade, men samtliga av dessa är utlandssmittade.

*Echinococcus granulosus* (hundens dvärgbandmask) har sin förekomst i hela världen, men är vanligare på vissa ställen som Mellanöstern och Nordkalotten.

I Norden eliminerades dvärgbandmasken genom utrotning av vargen under 1800-talet. Många forskare har valt att ignorera faran med bandmasken och i USA ansåg man att man genom en avmaskningsprocedur skulle kunna utrota bandmasken men ingen avmaskning är 100 procent säker. Detta har lett till att två tredjedelar av dagens vargar i Idaho är bärare av *Echinococcus granulosus*.

I Sverige är forskarna väl medvetna om allvaret med detta men väljer ändå att ignorera faran. Vargarna som sköts under licensjakten undersöktes inte ens. Detta för att det är mycket svårt att hitta dvärgbandmasken på huvudvärden. Det säkraste sättet att upptäcka den är i de cystor som uppträder främst i lever och lungor på mellanvärden, som i vårt fall är älg.

Den långvandrande vargen är en mycket effektiv spridare av smittan. Med de tätheter av älg som vi har i Sverige och med vargreviren gränsade till varandra så är vi mycket sårbara. När smittan väl är på plats kan de endast utrotas genom att spridningsvektorn vargen, tas bort. De fem första åren efter utrotningen bör ingen skörd av bär eller svamp ske på grund utav att man inte kan se att det finns någon smitta på dem. Se vad som hände i USA:

<http://www.dfw.state.or.us/Wolves/docs/ParasiteFlyer.pdf>

### 3.5.2 Brevet från en veterinär

Till Naturvårdsverket och Sveriges Riksdagsmän, Miljödepartementet och Jordbruksdepartementet.

”Undertecknad, ansvarig veterinär för vargmärkningen i Sverige i år, vill med detta brev göra Er uppmärksam på det förhållandet, att vi inte har en aning om huruvida vargstammen är nedsmittad med vargens bandmask. Det har över huvudtaget inte gjorts ngt seriöst försök, att fastställa om vargarna är fria från denna parasit, sedan vargarna började vandra in i Sverige för 30 år sedan. SVA som har ansvaret för detta, har endast utfört enstaka undersökningar under de decennier som gått. Min absoluta övertygelse är, att man borde ha haft stenkoll på detta från det den första vargen vandrade in.

Bandmasken, *Echinococcus Granulosus* orsakar en sjukdom som drabbar även människan, om man får i sig äggen från en nedsmittad natur t.ex. via bär eller svamp. Sjukdomen är inte bara anmälningspliktig, utan också kopplad till en smittspårningsskyldighet. Naturen blir smittad från vargarnas avföring. Äggen, som finns på vegetationen, kommer sedan in i älgar och även i människor. I älgen och människan utvecklas cystor, som långsamt utvecklas under kanske 10 år eller mer. Cystorna kan sätta sig i alla organ, men främst i lever och lungor. Råkar de hamna i t.ex. hjärnan, kan de orsaka människans död. När vargarna sedan äter upp älgen med cystorna bildas vuxna maskar i vargen. Cirkeln är sluten.

I Sverige har vargforskarna och fältpersonalen som hanterat vargarna förmodligen varit övertygade, om att vargarna inte var bärare av parasiten. Troligen har Naturvårdsverket och kanske även riksdagsmännen fått den uppfattningen från SVA. Därför har de som hanterat vargarna gjort detta utan att använda skyddskläder. Detta även när man hanterade t.ex. den hanvarg som för ett par år sedan vandrade in från Ryssland/Finland. Samtidigt vet vi, att av de vargar som undersökts på den finska sidan, har nästan samtliga varit bärare av parasiten. På sina håll har en tredjedel till en femtedel av älgarna i Finland cystor.

Jag kommer framöver, att själv använda handskar och overall vid hanteringen av vargar. Likaså kommer jag att tvätta mig grundligt efter avslutat arbete. Sex månader efter årets märkningar kommer jag att låta göra en serologisk undersökning av mitt blod. Denna kommer jag sedan att upprepa 1 gång årligen i några år. Jag har rekommenderat samtliga tjänstemän som hanterat vargar genom åren,

att genomgå motsvarande undersökning.

Jag har också meddelat Naturvårdsverket att jag har för avsikt att avmaska alla vargar i Galvenreviret vid eventuella märkningar, fram tills det är klarlagt huruvida vi har smittan. Tyvärr är en enstaka avmaskning inte hundra procentigt effektiv, men jag vill i alla fall ha gott samvete och veta att jag gjort allt vad jag kan, för att minimera risken för nedsmittning av svensk natur.

Jag anser också, att man bör avråda från bärplockning och svampplockning i vargreviren tills vidare. Kommersiell sådan bör förbjudas där. Det är sant att man genom upphettning kan avdöda alla parasitägg, men svampen och bären ska ju plockas först.

Alla hundägare i vargreviren bör absolut avmaska sina hundar, om dessa har utfodrats med rått kött eller slaktrester.

Jag har den 24 februari anmält situationen till Naturvårdsverket, Smittskyddsenheten och Jordbruksverket.

På SVA pågår nu en undersökning av de vargar som skjutits under årets början.

Även om denna undersökning inte hittar några parasitägg så anser jag inte att det räcker. Så var t.ex. vargarna i Galven, där den ryska vargen finns, fredade under jakten, så ingen varg därifrån finns med i undersökningen. Det krävs en ordentlig kartläggning av läget i alla vargrevir. SVA tycks anse, att bara för att vi inte har hittat cystor på älgar, så finns inte parasiten. Här vill jag peka på två saker. För det första tas i princip inga organ från älgar tillvara för undersökning. Dom blir kvar i skogen där de skjutits. För det andra hittade man i Finland den första nedsmittade älgen 2001 och idag, 9 år senare är älgstammen på sina håll helt nedsmittad.

Vi är nu i ett läge, där vi planerar för att flytta in vargar från öst. Då en enstaka behandling inte är tillräcklig, eftersom inget preparat tar död på äggen, måste vargarna i åtminstone ngn vecka förvaras, tills de är skapligt fria. Helt fria kan vi nog aldrig få dem. På sikt går det nog inte att undvika att vi får in denna parasit men vi måste dock göra allt vad vi kan för att fördröja den dag då våra älgar blir lika nedsmittade som i Finland."

### **Hans Boström**

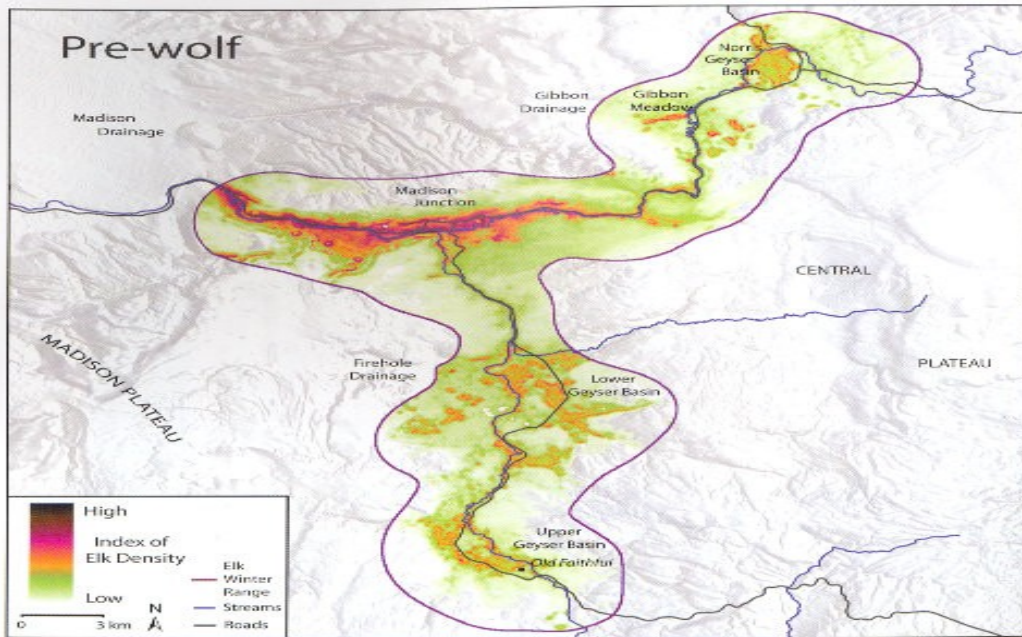
*Ansvarig veterinär vid årets vargmärkning i Sverige*

### **3.6 Vargens begränsande inverkan på klövdjur**

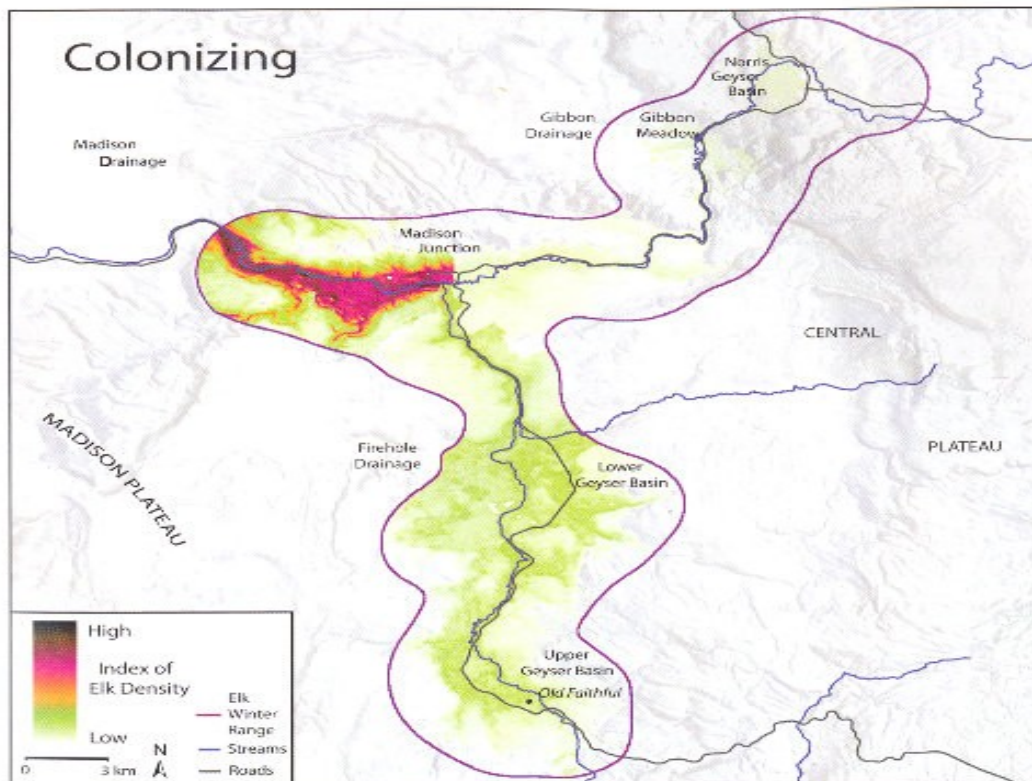
Exempel från Yellowstone med kronhjortar (elk). En av orsakerna att plantera in kanadensiska vargar i Yellowstone var att begränsa vissa arter av klövdjur som hade förökats sig mycket och betade för mycket. Vargarna var mycket effektiva och förökade sig mer än förväntat. Kronhjorten försvann delvis från vissa områden och koncentrerades ännu mer på ett område. Det man upptäckte var att dessa hjortar sökte sig in bland samhällen för att söka sig skydd från vargar ungefär som vildrenarna gör på Spetsbergen för att undkomma isbjörnar. Koncentrationen ökade kring Madison Junction ett samhälle som märkt av ökat antal kronhjortar.

De följande utbredningskartorna visar

1. Utbredningen av kronhjortar innan vargen planterades in. Pre-wolf.
2. Hur utbredningen ändras under vargens utbredning. Colonizing
3. Resultatet efter vargens etablering. Vissa hjordar av kronhjort har minskat med nära 90 %. Post-wolf.

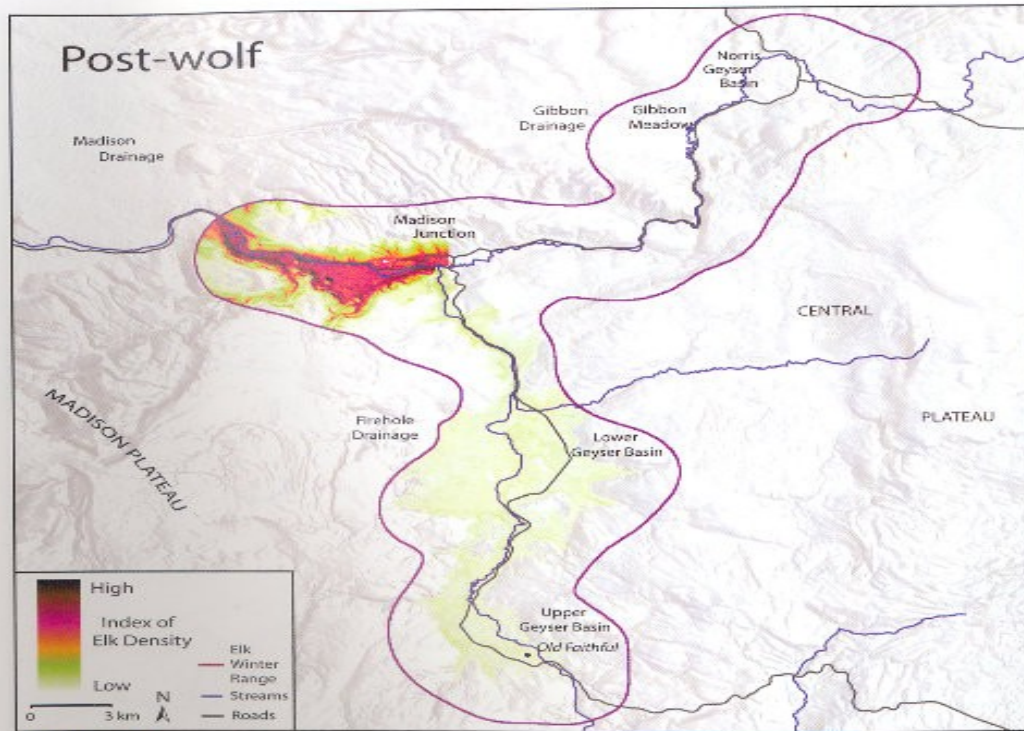


**FIGURE 21.7** The relative distribution of elk in the Madison headwaters area of Yellowstone National Park, Montana and Wyoming, USA, before wolves began recolonizing the area in 1998–1999.



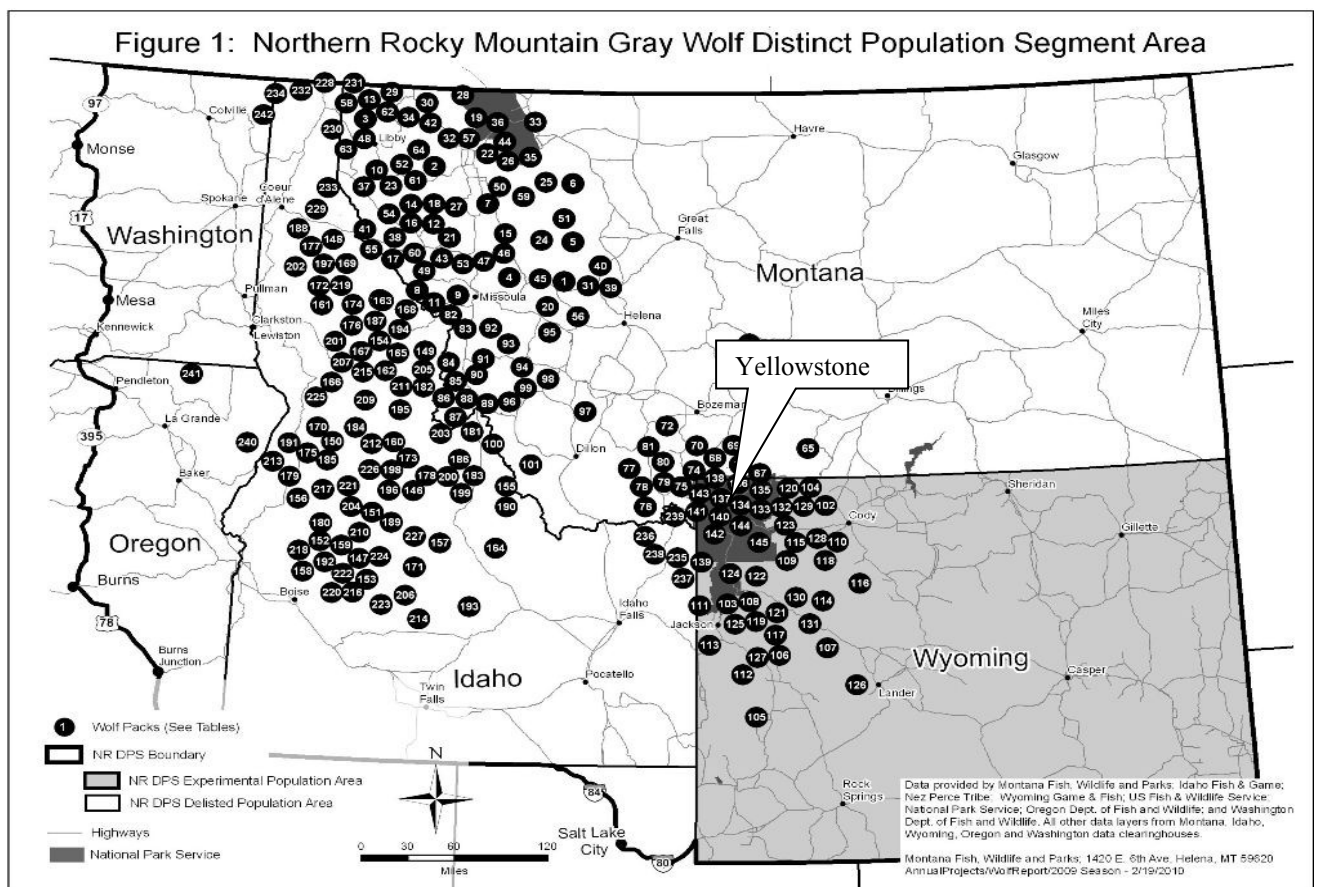
**FIGURE 21.8** The relative distribution of elk in the Madison headwaters area of Yellowstone National Park, Montana and Wyoming, USA, during wolf colonization between 1998–1999 through 2001–2002.





**FIGURE 21.9** The relative distribution of elk in the Madison headwaters of Yellowstone National Park, Montana and Wyoming, USA, after wolf packs became established in the area (2002–2003 through 2005–2006).

Spridningen av vargen sedan utplanteringen av vargar i Yellowstone och Idaho.



### 3.7 Rennäringen och rovdjuren

Rennäringen har stora problem med rovdjur. I första hand lodjur, järv och björn men vargar börjar nu bli vanligare i södra renbetesområdet. Detta är ett exempel på hur det går när rovdjuren blir för många.

Följande är hämtat från SLU Miljötrender: [http://www2.slu.se/foma/mt10/MT2\\_10.pdf](http://www2.slu.se/foma/mt10/MT2_10.pdf)

”Professor Öje Danell (vid lantbruksuniversitet) räknar i år med att 70 000 –80 000 renar kommer att dödas av rovdjur. Det är en ökning med 15 procent sedan år 2009. Hela rennäringen närmar sig en kollaps. Läget är förtvivlat i många samebyar. Orsaken är att rovdjuren river fler renar än vad honorna (vajorna) kan kompensera i form av nya kalvar. Dessutom tar rovdjuren djur som samerna själva kanske inte valt ut för slakt, till exempel de mest produktiva vajorna. Lodjuret tar flest renar. Därefter kommer järven, som både drar nytta av lodjurets fällda renar, men också jagar på egen hand. Även björnen och kungsörnen jagar ren. Vargen är fortfarande ovanlig inom renskötseområdet och tar inte speciellt många djur per år. Däremot splittrar den renhjordar och skapar stor oreda när den dyker upp. Renägarna får ekonomisk ersättning för rovdjursförekomst inom renskötseområdet. Den baseras på antalet rovdjursföryngringar i området. – Ersättningen täcker inte på långa vägar de ekonomiska förlusterna som rovdjuren orsakar samerna. Kostnaden ligger i år troligen på 250–300 miljoner kronor medan statens ersättning är 60 miljoner kronor, säger Öje Danell. I Sverige finns det i dag 260 000 renar som alla ägs av någon.”

Ulla Ahlgren skriver i samma nr.

”Under det senaste året har rovdjursfrågan blossat upp igen. Främst beroende på den omtalade vargjakten som skedde under början av 2010. Debatten har varit, som den så ofta är när det gäller rovdjuren, fylld av heta känslor från alla sidor. Få frågor väcker så många känsloutlösningar som frågan om rovdjurens vara eller icke vara.

För SSR och våra medlemmar, samebyarna, handlar frågan inte om rovdjurens legitimitet i den svenska faunan, utan det handlar om rennäringens fortsatta existens. Rovdjuren är idag det i särklass största och mest akuta hotet mot rennäringen. Den svenska renstammen ligger farligt nära gränsen för kollaps. Det totala rovdjurstrycket inom renskötseområdet är idag alldeles för högt, och dagens rovdjurspolitik synes inte förändra den bilden.

Rovdjurens effekt på rennäringen är inte enbart siffror, utan för den enskilde renägaren innebär det ett liv präglad av ångest, oro och rädsla. Vilket in sin tur drabbar hela dennes familjesituation. Dessa psykiska följd effekter är något det sällan pratas om, men är lika påtagliga som predationen på ren.

Sveriges rovdjurspolitik är inte bara ett hot mot dagens renskötare utan utgör även ett hot mot framtida generationer inom rennäringen.

Vi efterlyser en politik som möjliggör en balans mellan bärkraftig rennäring och rovdjur. För att uppnå en sådan politik krävs att representanter och företrädare för rennäringen får vara med och utforma förvaltningen av rovdjuren inom renskötseområdet. Vi är inte ute efter att utrota rovdjuren. Det är viktigt att ha livskraftiga rovdjurstammar, men det är inte rimligt att renen skall utgöra huvudfödan för rovdjuren, försvinner rennäringen kommer rovdjurens basföda också att försvinna.

Samerna är Sveriges och Europas enda ursprungsfolk, och rennäringen är en av de viktigaste stöttepelarna för den samiska kulturen. Sverige har

genom sina internationella åtaganden en skyldighet att verka för att den traditionella näringen ej blir ointetgjord. Vi vill förvalta vårt kulturarv och med stolthet lämna över en bärkraftig renskötsel till våra barn.”

## 4. Biologisk mångfald

Detta är ett mycket brett begrepp men det innebär att det finns många olika ekosystem både vilda och skapade av människor. I dessa ekosystem finns det gott om olika arter på olika nivåer alltifrån producenter till toppkonsumenter. År 2010 är utropat som den ”biologiska mångfaldens år”. Tanken var att minskningen av den biologiska skulle ha upphört till detta år.

### 4.1 Vad miljöorganisationer säger om ekosystem skapade av människor

#### 4.1.1 Svenska Naturskydds Föreningen

”Biologisk mångfald är hotad - särskilt ängen som har minskat dramatiskt i hela landet under 1900-talet. Numera återstår bara små fragment av dessa en gång så vanliga naturtyper. I början av 1900-talet fanns runt en miljon ängar. Hundra år senare var några tusen hektar kvar. Tack vare ideella krafter och engagerade lantbrukare är nu ängsarealen ca 7000 ha.

Naturskyddsföreningen gör sitt bästa för att rädda de blomstrande ängar som ännu finns kvar. Varje år under Ängens dag samlas medlemmar på ett hundratal platser runt om i landet för att göra en praktisk naturvårdsinsats genom att slå och hålla ängsmark öppen. På många håll är slåttern en familjefest med mat, dryck och musik.

Den biologiska mångfalden hotas bland annat av nedläggning av jordbruksmark, kvävenedfall och en allt intensivare markanvändning. Fjärilarna är särskilt utsatta och många arter har minskat mycket kraftigt under de senaste decennierna. .... Ängen är den artrikaste naturtypen i Sverige och så mycket som 40 arter kan finnas på en kvadratmeter.

Idag lever en stor andel av de hotade arterna (46 procent) i odlingslandskapet. Om denna artrikedom ska få finnas kvar krävs det att marken fortsätter att skötas och att spåren av det äldre landskapet - stenmurar, åkerholmar, öppna diken, ängar och hagar - bevaras och sköts, säger Emelie Hansson, jordbrukshandläggare på Naturskyddsföreningen.”

”En stor del av odlingslandskapets myllrande mångfald är på väg att försvinna. Många av de arter som är knutna till odlingslandskapet är idag rödlistade. Så mycket som två tredjedelar av Sveriges rödlistade växter är knutna till odlingslandskapet liksom hälften av alla insekter. .... En tredjedel av alla rödlistade fågelarter hör hemma i och häckar i någon av odlingslandskapets många miljöer. Hälften av alla rödlistade däggdjur lever i det av bonden präglade landskapet, däribland många arter av fladdermöss. Dessutom hör en stor del av de rödlistade lavarna, stora svamparna och mossorna hemma i det brukade landskapet.”

#### 4.1.2 WWF- Världsnaturfonden

”Skogsbete påverkade tidigare stora delar av den svenska skogen. I och med att betet i princip upphört har den positiva påverkan på den biologiska mångfalden också upphört. Ersättningsmöjligheterna för skogsbete bör därför göras mer generösa än i dagsläget. Speciellt gäller detta skogar med stora solexponerade träd (t ex ek och tall), som har eller har potential för att hysa mycket hög biologisk mångfald. Sanddominerade marker kräver också särskild hänsyn eftersom de är viktiga för många insekter (t ex pollinerande steklar). Träd och buskar i betesmarkerna är också



viktiga för den biologiska mångfalden.

Betesintensitet är en viktig faktor att ta hänsyn till för att uppnå god naturvård. Både för högt och för lågt betestryck kan vara negativt för den biologiska mångfalden. Olika marktyper kräver/tål helt enkelt olika betestryck.”

Enligt ”Centrum för Biologisk Mångfald” finns idag ca 10 % av betesmarkerna kvar i Sverige.

## **4.2 Biologiska mångfalden några uttalanden från länsstyrelser**

### *4.2.1 Länsstyrelsen Sthlm*

”I ängs- och betesmarker kan man återfinna både ett rikt växt- och djurliv, som är beroende av att marken betas eller slås, samt en mängd kulturspår som synliggörs genom hävden. I den här inventeringen dokumenterades markens biologiska mångfald och de kulturmiljövärden som finns där.”

### *4.2.2 Länsstyrelsen Jönköping*

För många är de leende ängsmarkerna, tillsammans med de faluröda husen och de slingrande grusvägarna, själva sinnebilderna för Småland. Ängarna, som formats av generationer av bönder, sträckte sig förr utmed vägar och kring gårdstun, kring åkrar och längs flacka åstränder.

Ängens blommor hamnade i midsommarbuketter och bröllopskransar och går att återfinna i många gamla hemmagjorda recept mot alltifrån hosta till kärleksbekymmer. Växterna var välbekanta - prästkragar och blåklockor, gullvivor, slättergubbar och nattviolerna växte nära de flesta stugknutar.

I höet som skördades på ängarna ingick så många arter att senare tiders lantbrukare ofta kallat ängshöet för ”medicinhö”, för att det innehöll ämnen som kunde få krassliga djur att få bättre aptit och kanske tillfriskna.

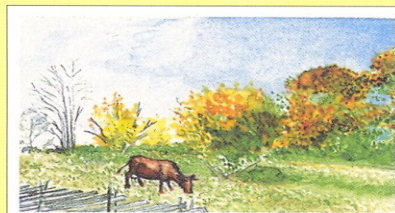
Idag har ordet äng fått en annan innebörd än det hade för författare som Karlfeldt och Martinsson, som kände väl till hur ängarna sköttes med lie och fagning. När det nu talas om ängar menar vi ofta blomsterrika marker i största allmänhet, till och med om det bara rör sig om maskrosigullar i maj.”

## **4.3 Ekosystem skapade av människor mycket viktiga**

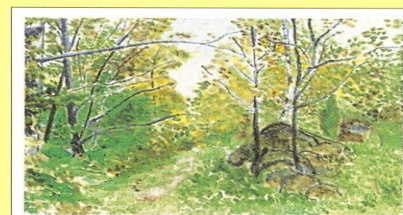
Ekosystem skapade av människor är alltså mycket viktiga i vårt land. Detta visas av ovanstående uttalande både från miljöorganisationer och från länsstyrelser. De är mycket rika på olika arter och enligt Forskning och Framsteg nr 5 2003 är de världens rikaste ekosystem räknat per kvadratmeter. Rekordet ligger omkring 60 arter per kvadratmeter, ett rekord som enligt ”Centrum för Biologisk Mångfald” kommer från Estland.

Granska följande uppgifter från boken Biologisk Mångfald utgiven av Naturvårdsverket.

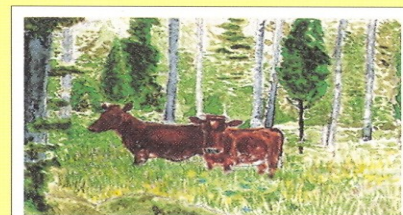
## Antal kärlväxter per m<sup>2</sup> på olika markslag



Höstbetad äng



Äng som växt igen i 10--20 år

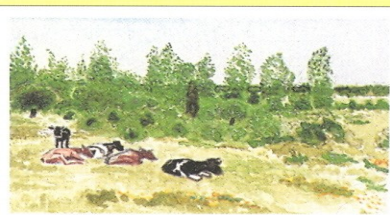


Björkhage på utmark



Sluten lövskogslund

45



Äng som nyligen överförs till bete

35



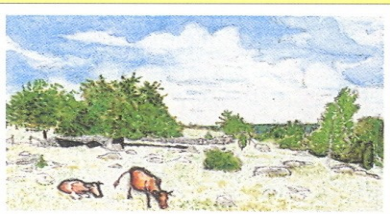
Äng som inte efterbetas

25



Björkhage på gammal inägomark

15



Betesmark som gödslats i mer än tio år

10

5



Granplantering

### 4.4 Från landskapstäckande till spillror – förändringen av jordbruket

”Att människor idag inte vet vad begreppet äng står för är inte konstigt. Ängarna, som fram till 1800-talet bredde ut sig över stora ytor kring alla gårdar och byar, har nästan försvunnit efter det att jordbruket moderniserats. Höet, som var ängens viktigaste produkt, odlas lättare och billigare på åkermark. Därför har intresset för det ansträngande arbetet med ängsslåtter avtagit efterhand. För ängarna sköttes inte för sin skönhets skull, utan som en tvingande nödvändighet - ängen gav hö till djuren, och djuren gav kött, mjölk, dragkraft och gödsel till åkrarna.

De ängar som ändå sköts fortfarande, hävdas ofta av äldre bönder. De lärde sig att bruka en lie redan som unga och vill bevara några små rester av sin barndoms blomstermarker. Även yngre slåtterkarlar

förekommer, men det finns ändå bara ett fåtal ängsmarker kvar i vårt län idag. Enligt en nyligen avslutad inventering har vi endast 150 hektar ängsmark kvar idag - en dramatisk nedgång bara sedan 1990, då omkring 340 hektar ängsmark fanns i länet. Vid förra sekelskiftet fanns det enorma ytor ängsmark (ca 163 000 hektar år 1900), och då hade 1800-talets nyodling och jordbruksomvandling ändå redan inneburit att stora ängsarealer försvunnit.” Länstyrelsen Jönköping.

#### **4.5 Hur kommer mer vargar att påverka livet på landsbygden och djurhållningen?**

##### *4.5.1 Ett exempel på merarbete utöver detta med vargstängsel*

Jan Lennartsson och sonen Johan  
Kungsskogens Gård  
Storfors Kristinehamn

”Jan hade tjugofem ca två år gamla dräktiga kvigor i en hage.

I maj 2004 skrämdes de ut ur hagen av varg, den gången kunde kvigorerna i samlad flock återföras till hagen utan större besvär.

Morgonen därpå var de återigen ute och hade rivit ner hagen ca 30m. Även den gången kunde man efter en del problem få in kvigorerna i samlad flock.

Tredje dagen var de återigen ute och denna gång har det tydligen varit panik för en stor del av hagen var nersprungen. 500 m från hagen har kvigorerna kommit ut på en skogsbilväg efter vilken de sprungit ca 7 km.

Man försökte få hem dem igen men de vägrade att följa med, i stället splittrades flocken.

Man letade varje dag i tre veckor och man såg dem ibland men de drog sig längre bort i nordlig riktning varje dag. Och man blev orolig att de skulle komma ut på vägen mellan Asphyttan och Brattförsheden och bli trafikdödade eller ställa till med trafikolyckor.

Efter tre veckor ställde trettiofem personer, grannar och vänner upp för att få hem djuren, då var flocken helt splittrad. Man lyckades stängsla in några djur men i stället för att låta sig fångas sprang de igenom stängslet.

Tre dagar senare lyckades tio personer få hem tio kvigor som ställdes in i ladugården.

Nästa gång lyckades man få in några djur, men sedan var det stopp.

Då anlät man Jonny Svensson som är brandflygare för att från luften försöka hitta djuren. Någon i familjen följde med i planet och de återstående djuren hittades ganska snabbt.

Men problemen var inte lösta med det för när man närmade sig djuren flydde de direkt, de bar sig nu åt som vilda djur.

Till sist lyckades man dock fånga in alla utom tre djur ca 1,2 mil från gården. Så småningom fick man tag i alla djur de sista fick man in första veckan i november.

Att det är varg som är orsak till problemen är ställt utom allt tvivel då en granne sett en mycket stor varg intill hagen, för övrigt på ett ställe 75 m från där barn stått och väntat på skolbussen. Man har även hittat både vargspår och vargspillning vid hagen.

Stressen har gjort att tre av de tio som först fångades in fick dödfödda kalvar.

Av de femton som var ute längst har en fått missfall i skogen tre andra som inte gick att få in i ladugården kalvade i hagen och kunde inte mjölkas så dessa fyra har fått avlivas.”

#### 4.5.2 Brevet från Reinert Boström till länsstyrelsen

Lars Furuholm  
Länsstyrelsen i Värmlands län  
651 86 Karlstad

Hej Lars!

Jag vill först passa på att önska dig ett Gott Nytt År!

Anledningen till att jag skriver detta brev till dig är en förhoppning om att det även skall bli ett gott nytt år beträffande rovdjurspolitiken, eller rättare sagt, att försöka få till stånd en lösning på rovdjursproblemen då vi i dag i praktiken saknar en godtagbar, fungerande rovdjurspolitik. Med detta brev vill jag försöka att belysa och redogöra för den situation jag och många med mig befinner oss i samt att försöka hjälpa, stötta och påverka dig och din myndighet för att ni förhoppningsvis skall kunna hitta lösningar på rovdjursproblemen som alla kan vara tillfreds med.

Det referensområde jag i huvudsak hänvisar till i denna skrivelse är från min hemtrakt där jag bor, har som utgångspunkt för mitt arbete och har min jaktmark likt generationer före mig. Eftersom det var här de första vargarna observerades i mitten av åttiotalet och allt sedan dess i ökande grad påverkat området i negativ riktning, torde de slutsatser som kan dras av mina iakttagelser anses som generella för vargens hela utbredningsområde inom en snar framtid. I början av åttiotalet fanns ett fyrtiotal åretruntboende på området varav ett flertal hyste någon form av husdjur.

Barnfamiljer såg en framtid för området vilket resulterade i renoverade fastigheter och skolskjutsen gick.

Småviltsjakten kunde erbjuda fyrtiofem betalande jakträttsinnehavare ett gott jaktligt utbyte

Den starkt traditionsbundna älgjakten gav de trettiofem medlemmarna i älgjaktlaget drygt tjugo djur till fördelning.

De sjutton kilometer enskild väg som berör området har kunnat uppvisa ett gott resultat med en hög standard på områdets samfälliga vägar.

I dag ser inte situationen lika lovande ut! I dag är vi sex åretruntboende kvar, hållande av betesdjur är otänkbart på grund av ständiga rovdjursstörningar vilka förvärras av områdets

arronderingsförutsättningar. Alla barnfamiljer har givit upp och skaffat sig nytt boende och

skolbussen har slutat att gå. Antalet betalande jakträttsinnehavare för småvilt är i dag noll, harskallen och rådjursdreven har tystnat. Beskattningen av den en gång så stolta och välskötta älgstammen gav i år älgjaktlaget två kalvar, vilka dessutom var ovanligt små, att dela på. Det enskilda vägnätet inom området är satt i förfall på grund av att de bidragsberättigande kilometrarna har minskat tack vare att ingen längre bor längs vägen, vilket även får en ökad uttaxering från samfällighetens medlemmar till följd.

Den negativa utveckling min hembygd erfar kan förmodligen inte skyllas enbart på en felaktig och illa förd rovdjurspolitik som enda orsak men det är min övertygelse att det är droppen som får bägaren att rinna över.

Eftersom den Nordiska grenen av den Östeuropeiska vargstammen är en Nordisk angelägenhet måste även förvaltningen samordnas mellan de Nordiska länderna. Vi som har våra bopålar nedslagna längs den Svensk Norska gränsen är därför på grund av avsaknad samordning dubbelt drabbade med anledning av att vi blir utsatta för både Norska och Svenska beslut.

Det Norska Stortinget har beslutat att man i Norge skall hysa tre föryngringar inom det Norska utbredningsområdet, region 4 (Oslo, Akershus och Östfold) samt region 5 (Hedmark.) Om dessa beslut är fattade genom slughet eller av annan anledning låter jag vara osagt men i praktiken innebär detta att vi som bor på den Svenska sidan av riksgränsen delar hela den Norska vargstammen med Norrmännen. Som om inte detta vore nog utsätts vi även, på grund av Svenska myndigheter och beslutsfattares oförmåga, för en okontrollerad Svensk vargstam. Kan man lära något av Norrmännens agerande i vargfrågan verkar det som närheten till stora befolkningscentra inte innebär några nackdelar för vargetablering. Av den anledningen bör även tyngdpunkten av den Svenska vargstammen flyttas närmare Stockholmsregionen, detta på grund av flera orsaker. Bland annat har

vi som bor längs riksgränsen nog med bekymmer uppkomna genom Norska beslut, den största acceptansen för rovdjur hittar man i och kring stora befolkningscentra och vi som bor mellan våra huvudstäder kommer att få nog med problem orsakade av strövgargar från dessa båda Nordiska kärnområden för varg. Vidare kan man fråga sig varför man skall tvinga landsbygdsbefolkningen att acceptera varg när ingen där vill ha den och samtidigt neka storstadsregionerna tillgång och närhet till den samme när man där bevisligen önskar sig varg. Min fråga till dig Lars blir med hänvisning till min beskrivning ovan. Vad kan du och din myndighet åstadkomma för att vi, som har agerat barnkammare åt Projekt Varg allt sedan detta projekt sjuösattes, skall kunna få tillbaka något av all förlorad livskvalitet och återfå någon form av framtidstro? Dagens situation är fullständigt ohållbar!

Med vänliga hälsningar  
Reinert Boström

#### **4.6 Viktiga slutsatser om framtiden i vargrika områden**

I vissa områden flyttar barnfamiljer från landsbygd till större samhällen på grund av vargen. Mer vargar i Sverige med mer vargrevir i områden i Mellansverige gör att attackerna mot boskapsdjur kommer att öka rovdjurstängsel till trots. Det orsakar mer arbete och oro för landsbygdsbefolkningen i dessa områden. Dessa mellanbygder och småbrukarbygder har förhållandevis mer ängs och hagmarker kvar och för att bevara dessa är det mycket viktigt att landsbygden är levande med djur som betar. Mer vargar som finns i närheten gör att vissa bönder slutar med djurhållning och detta innebär att ängar och hagar förbuskas och växer igen ännu mer. Därmed minskar den biologiska mångfalden när det gäller ekosystem skapade av människan

I yttranden av de olika miljöorganisationerna ovan förstår vi att detta sätt att bruka marken är oerhört viktigt för att behålla många olika arter. Här finns en konflikt med att ha en stark vargstam och bevara den biologiska mångfalden. Både SNF och WWF förespråkar bevarandet av kulturmiljön på landsbygden samtidigt som de förespråkar starka livskraftiga vargstammar i områden med mer småbrukarmiljöer. Detta är en ekvation som inte går ihop.

Om vissa områden avfolkas enligt brevet från Reinert Boström finns det då någon som vinner på detta?

Kanske de stora internationella gruvbolagen som under senare decennier vänt sina blickar mot Sverige. Sverige har en intressant berggrund med många olika mineral och metaller. Om landsbygden blir glesare blir det lättare för dem att etablera sig.

#### **4.7 Rika ekosystem - ängsmark och hagmark**

Ängsmarker är världens rikaste ekosystem räknat per kvadratmeter. Upp till 60 arter är funna per kvadratmeter enligt FOF nr 5 2003. Ängsmarker är ett resultat av människan sätt att bruka jorden och detta sätt att bruka marken resulterade i att världens rikaste ekosystem bildades. Ängsmarken slogs med lie förr i tiden efter midsommar. En stor mängd örter hann växa upp och blomma. Efter att ängshöet hade slagits fick nötkreatur och fåren beta och deras betande gjorde att ingen art blev för dominerande och deras klövtramp bidrog till att

”Många dagfjärilsarter har höga krav på den miljö de lever i och är därmed bra indikatorarter för skyddsvärda biotoper. Det stora flertalet av dagfjärilarna lever på öppna, blomrika ängs och hagmarker, oftast med specifika värdväxter, och är därför beroende av att landskapet hålls öppet av betande kreatur. De senaste 100 åren har dock arealen örtrika slätterängar och naturbetesmarker



minskat kraftigt, vilket har missgynnat många fjärilsarter. De idag riktigt artrika fjärilslokalerna är endast spillror av vad som en gång funnits. under sommaren”

<http://www.hoor.se/PageFiles/346/Fjarilsinventering.pdf>

#### 4.7.1 Norsk forskare

”Vi måste ha ungdomen med oss in i framtiden, våra landskap får ”inte gro igen” var hans budskap. Var blev våra barndoms blomsterängar av, de som betytt så mycket för folks livskvallite och överlevnad, det är vi som skall bidra med våra egna värderingar och belysa de konsekvenser som uppstår när man inte lever i samklang med naturen. Om den biologiska mångfalden skall bevaras är det viktigt att i framtiden hålla betesdjur över hela landet. Skogsbär och svamp blir kanske smittspridare för bandmask i framtiden, 3000 arter i vår fauna finns idag på rödlistan av hotade arter enbart i Norge, en tredjedel av dessa är beroende av ett öppet kulturlandskap, det blir ett stort bortfall av biologisk mångfald om förutsättningarna för dessa rubbas eller ändras. Rovdjursrädsla som många kan känna kan inte bortförklaras eller läras bort, den är genetiskt nedärvt sedan årtusende tillbaka. Sund motion i naturskön miljö är bra för vår hälsa och kan nog inte fullt ut värderas, igengrodda landskap däremot får katastrofala följder för våra kulturnärningar, kulturlandskap kan inte importeras de måste bearbetas lokalt varje dag för att ge invånarna den livskvalitet som man självklart skall känna. Dagens ungdom har i de flesta fall inte med sig historien om vad betande djur betytt och betyder för att hålla landskapet öppet och inbjudande, därför är det viktigt att föra ut fakta till ungdomar, annars hotas ett kulturarv att på sikt utplånas. Vi har idag en stor import av djurfoder, det borde inte vara så, många av världens vackraste kulturlandskap håller på att växa igen, därför är det viktigt att kunna sin historia innan man formar framtidens samhälle” var Arild Strands budskap. Arild Strand har ett förflutet som forskare runt om i världen under hela sitt liv och borde ha en insikt i vad som formar ett hållbart samhälle, hans bestämda åsikt var att det inte är förenligt att ha kärnområde för varg, man måste välja antingen – eller. Arild har under sina forskningsresor på åskådarpåsar studerat hur vargflockar jagar tillsammans och de är oerhört effektiva var hans kommentar. Vargen passar bra i Alaska Canada och Ryssland men inte i omgivningar där man sedan generationer tillbaka bedrivit boskapsskötsel, det är att utarma den biologiska mångfalden och begränsa människors livskvalitet. Det är väl inte den inriktningen vi vill se i framtidens samhälle betonade Arild Strand, därför är det viktigt att föra ut kunskap och delge fakta om den biologiska mångfalden och ett fortsatt kulturarv, lära våra barn och barnbarn kunskap om naturen och helheten, peka på vad som händer när faunan sviktar. Det är enda vägen för att nå målet, ett kulturlandskap i balans var Arild Strands avslutande kommentar till en intresserad skara åhörare.

#### 4.8 Vargens ekologiska betydelse

Vargen påstås ha en mycket stor ekologisk betydelse. Frågan är vilken denna ekologiska betydelse är.

För det första sägs det att den skulle hålla nere älgstammen för vi har för många älgar i Sverige. De äter för mycket av visa lövträd påstår somliga och därmed hotar de den biologiska mångfalden. Men minskningen av älgstammen kan också göras med hjälp av mer avskjutning av älgar av Sveriges jägare. Tilldelningen till jaktlagen kunde öka.

Kritiken mot detta argument sammanfattas av Fredrik Widemo m.fl.:

**”Det är paradoxalt att våra inhemska klövviltsarter osakligt och utan kritik lyfts fram som hot mot mångfalden.” skriver tre representanter för Svenska jägarförbundet i ett debattinlägg.**

**På senare tid har betande älgar och rådjur allt oftare utmålats som hot mot den biologiska mångfalden i skogen. Jägarkåren, som förvaltar klövviltet, anklagas samtidigt för att egoistiskt bortse från skador på växande skog och effekter på mångfalden. Kritiken mot klövviltstammarnas storlek kommer både från skogssektorn och från företrädare för naturvårdsorganisationer. Det är lätt att**



förstå att skogssektorn hellre diskuterar effekterna av vårt inhemska klövvilt, än de dramatiska effekterna av ett alltmer intensifierat skogsbruk. Det är mer förvånande att naturvårdsorganisationer gör det. Finns det då verkligen några negativa effekter av klövviltet? Skärsådär man forskningsresultaten så finner man tvärtom stöd för klövviltets positiva inverkan på den biologiska mångfalden med dagens stammar!

**Fram till för mindre än 100 år** sedan betades en mycket stor andel av den mark som inte var åkermark. Det gällde även den rena skogsmarken. I slutet av tjugotalet var skogsbetet redan klart minskande, men det fanns mer än 4 miljoner nötdjur, hästar, får och getter som utnyttjade naturbetesmarker i form av hagar och skogsmark. Enbart skogsbetet bedrevs på mer än dubbelt så stora arealer som den sammanlagda öppna betesmarken idag. Dessutom utnyttjades mer än en miljon hektar skog för lövtäkt, för att få vinterfoder till djuren. I takt med att skogsbetet i princip försvunnit, och naturbetesmarkerna utnyttjas allt mindre, så har hävden och mångfalden minskat.

**De öppna naturbetesmarkerna** hör liksom de få kvarvarande skogsbetena till de absolut mest artrika miljöerna vi har. Det finns en mängd studier som visar att ett medelhårt betestryck ger en större variation i vegetationsstrukturen i fålt- och buskskikt, och därmed en större biologisk mångfald. Detta gäller både i skogen och i det öppna landskapet. Sveriges sammanlagda stammar av älg, rådjur, kron- och dovhjort uppgår till c:a 700 000 djur. Jämför man med tamboskap så motsvarar det inte mer än antalet får som fanns 1927. Antalet vildsvin är en tiondel av det antal tamgrisar som fanns vid samma tidpunkt. Klövviltet fyller idag en viktig funktion som betare och hjälper till att upprätthålla en del av betestrycket som forna tiders hävd stod för i skogen. Det finns ett antal undersökningar från Skandinavien, som visar på positiva effekter på flora och fauna av medelhårt bete av hjortvilt, inklusive älg.

**Hur är det då med negativa** effekter av klövviltet under svenska förhållanden? Man har bara funnit negativa effekter på mångfalden i mark-, fålt- och buskskiktet vid klövviltstäheter som är klart högre än vad man normalt finner i Sverige. Vid medelhårt bete hittar man inga, eller positiva effekter. Hur ser det då ut i trädsiktet? Ofta lyfter man fram de långsiktiga effekterna av minskande rekrytering av asp, rönn och sälj som ett problem. Gamla individer av dessa arter bär en stor del av mångfalden i skogen, och rekryteringen till vuxna träd försvaras genom klövviltets bete. Den svenska forskningen på rekrytering av triviallövträd är dock samstämmig- den stora anledningen till bristen på trädbildande individer står att finna i skötselmetoderna inom skogsbruket, inte i klövviltstammarnas storlek.

**Hur stora klövviltstammar** man kan hålla, utan att negativa effekter uppstår, bestäms av tillgången till foder. Svensk forskning visar att mängden betesskador också i första hand bestäms av mängden tillgängligt foder, inte av klövviltstammarnas storlek. Lokalt förekommer förvisso så täta stammar av klövvilt att man får oacceptabla skador på växande skog och på biologisk mångfald. Problemen kan dock minskas genom anpassad skötsel och ökad samverkan mellan jägarkåren och övriga brukare av landskapet. Då krävs dock insikt om att åtgärder inom skogsbruket inte kan planeras som om klövviltet inte fanns, och att ökad avskjutning inte kan ses som enda åtgärden mot betesskador.

**Viltförvaltningen ska med** självklarhet bedrivas i samverkan med skogsbruket. Ställningstaganden och avvägningar mellan olika intressen måste dock baseras på en kritisk analys av fakta. Dagens betestryck är en bråkdel av vad det var på den tid skogen betades av tamboskap, vilket alla är eniga om gynnade den biologiska mångfalden. Det är därmed paradoxalt att våra inhemska klövviltarter osakligt och utan kritik lyfts fram som hot mot mångfalden. Forskningslitteraturen visar också tydligt att klövviltet endast i undantagsfall har negativa effekter.

**Skogsbruket ska enligt lagen** bedrivas hållbart med bibehållen biologisk mångfald. Det innebär bland annat att man måste slå vakt om fodertillgången för klövviltet genom anpassad skötsel. Om så

inte sker är det skogsbruket som är ansvarigt för såväl skogsskador som förlust av biologisk mångfald. Inte viltet eller jägarna.

*Fredrik Widemo Docent i zoologi Naturvårdsansvarig, Daniel Ligné Skog. Dr i skogshushållning  
Bitr. riks jaktvårdskonsulent, Göran Bergqvist Docent i skogshushållning  
Klöviltkonsulent*

<http://miljoaktuellt.idg.se/2.1845/1.303056/debatt-darfor-gynnar-klovvilt-mangfalden>

För det andra sägs det att den älgstam som då skulle finnas kvar skulle bli friskare och starkare eftersom människor ofta skjuter fel grupper av älgar. Vissa jaktlag har gått in för att skjuta av annorlunda och fått en bättre älgstam på sina marker.

Detta argument är korrekt fast älgstammen blir då mycket mindre vilket man har sett lokalt. Fördelen med en mycket mindre men friskare älgstam är inte helt lätt att se i de vargrika områdena. I resten av Sverige där det inte finns varg bör jägarna kanske ha en annan inriktning jakten på älg. Det är viktigt att bra avelsdjur sparas. Utvecklingen idag med jakten går i denna riktning. Nu är Sverige världens älgstätaste område och givetvis finns det en del sämre djur när det är så många men det måste sägas att majoriteten av älgarna är friska. Med en större vargstam skulle det bli betydligt färre men kanske bara friska älgar kvar men frågan är skulle det då finnas lika många friska älgar som det finns idag?

#### **4.9 Djur som har stor betydelse för biologisk mångfald**

Bävaren är ett djur som har mycket stor betydelse för att öka den biologiska mångfalden lokalt, kanske det djur i vårt land som är främsta experten på detta. Tänk dig en å i en skog där en bäver bygger en damm. Genom att fälla träd runt ån skapas en öppning i skogen så att fler örter och gräs gynnas. I bäverdammen ändras artsammansättningen av vattenlevande småkryp. De som lever i strömmande vatten ersätts av sådana som lever i stillastående vatten och det totala artantalet ökar. Den grunda bäverdammen fylls med tiden med sediment och kommer att växa igen och sedan bli en rik våtmark och slutligen en äng eller myrmark beroende på ekosystemet i omgivningen. Detta leder till ökad mångfald. Från Afrika kan man också jämföra med elefanternas härjningar i skogsområden eller tätare busksavanner där elefanter genom att dra omkull träd ger möjlighet för fler växter att öka på trädens bekostnad vilket leder till att fler betande djur får de växter de lever på. Den biologiska mångfalden ökar således. Detta kan jämföras med vad människan har gjort.

#### **4.10 Växter som har stor betydelse för biologisk mångfald - nyckelarter**

##### *4.10.1 Sälgen*

Sälg och vide tillhör släktet Salix ett träd som inte har uppskattats så mycket av skogsägare. Nedan kommer ett par uttalande om hur viktig sälgen är.

”Sälgen trivs bäst i ängsmarker, hagar och skogsbryn i soliga lägen. Den minskar i Sverige i takt med att landskapet blir allt mer specialiserat för jord- eller skogsbruk. Det är ett problem för den biologiska mångfalden, för det är inte bara pollinatörerna som uppskattar sälgen. Den kan faktiskt kallas en nyckelart – en art som många andra arter är beroende av. Många insekter lägger sina ägg i sälgved och larverna blir sedan mat åt fåglar, exempelvis hackspettar. Många vedsvampar och lavar lever bara på sälgar, doftticken till exempel som luktar anis. Den stora gröna lunglaven föredrar också sälg som bostad. Även flyttfåglarna som kommer hit efter en ansträngande flygning på hundratals mil tackar sin lyckliga stjärna när de hittar en sälg att dricka nektar från.” Sälg - livets viktigaste frukost”, av entomologen Bengt Ehnström.

Boken ges ut av Centrum för biologisk mångfald i samarbete med Världsnaturfonden WWF och Naturskyddsföreningen.

År 2010 är ju utropat som den ”biologiska mångfaldens år” men även som ”sälgens år”. Sälg är ett träslag som är betydelsefullt genom den tidiga blomningen. När humlorna kommer ut efter vinterns dvala mycket hungriga då är denna blomning mycket betydelsefull. Andra blommande träd som rönn, oxel och vildapel är även extra betydelsefulla.

”Många arter humlor och andra vilda bin surrar tillsammans med honungsbin under blommande sälg på våren. Även andra blombesökare använder sig av denna ymniga resurs under den period på året när det knappt finns något annat att äta. Övervintrande dagfjärilar som citron- och näselfjäril finns där tillsammans med många arter flugor och skalbaggar. På natten utökas skaran av besökare och åtskilliga arter nattflyn kryper omkring på blommorna, till exempel sälgflyn, mantelflyn, plattflyn och det vackra tallflyet. Sälgens blad, grenar och ved blir också föda för mängder av djur. Framför allt larver från 180 fjärilsarter och 75 skalbaggsarter äter blad och inte mindre än 200 skalbaggsarter kan finnas i veden. För nyanlända sångfåglar och mesar är sälgblommorna en stark lockelse, eftersom stora mängder blombesökande insekter utgör en välkommen matbit. Om våren ser man ofta lövsångare, som heter Willow Warbler på engelska, hoppa runt bland blommande sälg. Även betande djur som rådjur och älgar gillar sälg och vide. Lokalt kan älgbetet vara så hårt att sälgarna aldrig hinner bli träd utan förblir mångstammade buskar som ständigt tuktas av hungriga älgar. Tidigare samlade bonden blad från sälg som djurfoder genom så kallad hamling eller skörd av stubbskott.”

<http://www.lst.se/NR/rdonlyres/085EC1C5-0AF2-4C44-949E-42F7C188AAE9/156273/EnnyckelartmedproblemSälgen.pdf>

#### 4.10.2 Blåbäret

Bland växter på marken är blåbäret i en klass för sig. Alla djur tycks älska blåbären. Enligt Wikipedia är många djur beroende av blåbäret ” Blåbär är en viktig växt för andra arters överlevnad, alltså en så Busken betas av bland annat [rådjur](#) och [älg](#), medan bären äts av en mängd olika fågelarter och [björn](#). [Tjäderkycklingar](#) kan också hitta fjärils-larver på grenarna, vilket är en mycket näringsrik föda. Självklart utnyttjas blommornas [nektar](#) av [humlor](#) och [fjärilar](#), och på riktigt gammalt ris kan också [lavar](#) växa. Blåbär har alltså en stor betydelse för den [biologiska mångfalden](#) i skogen.” Wikipedia

Inte bara rovdjur som björnen är beroende av blåbär utan också skogsmård och räv.

## 5. Människan och vargen och framtiden

### 5.1 Några synpunkter från Erik Lindström en Grimsöforskare

”Med de nya rovdjursarterna är vi redan inne på rovdjurens framtid i Norden. För många ser den tämligen ljus ut. För varg, björn och lo handlar det förr eller senare om att vi måste hejda populationstillväxten. Så småningom kommer man till allmän insikt om det tidigare generationer av nordbor vetat sedan tusentals år; att det kostar att ha starka stammar av stora rovdjur.”

”Alla kommer inte att vara lika beredda att ta den kostnaden. Det rör sig om minskad tillgång på älg och rådjur; hundar som tas av varg och angrepp på tamdjur. Man kan inte heller blunda inför det

faktum att många människor drar sig för att plocka svamp i björnmarker eller bosätta sig i områden med varg. Risken för angrepp må visserligen vara mycket liten jämfört t.ex. med de risker vi dagligen utsätter oss för i trafiken. Men människans sätt att bedöma risker följer inget enkelt mönster.”

”Att som rovdjursvän helt förneka riskerna vore också att göra sig själv en otjänst. Det finns alltid avvikande djur, som betar sig ”fel”, och ju större stammarna är, desto mer sannolikt blir det att ett sådant djur dyker upp. Mångsysslare som hunddjuren har också all anledning att testa nya födokällor närhelst tillfälle yppar sig. Normalt utgör inte människa ett byte för t.ex. vargen, men ingen rovdjursvän i världen kan garantera att en utsulten vargflock låter bli att testa sjuka, dementa eller drogpåverkade personer. För vargens och björnens egen skull måste vi lära dem, att allt som har med människa att göra är farligt.”

”Den tidigkristna kyrkan här i Norden fördömde seden att sätta ut småbarn i skogen; en sed som måhända främst drabbade flickor. Det senare skulle i alla fall kunna förklara den sneda könsfördelningen till förmån för män i nordiska forngravar. Rimligtvis gjorde man detta med tanken att skogens vilddjur skulle ta hand om barnet. Ännu i 1700-talets kyrkböcker finns spridda notiser om vargdödade småbarn, men då var det givetvis frågan om rena olyckshändelser.”

”När det gäller vargars farlighet är meningarna annars delade. Den mest inbitne vargvännen ifrågasätter alla rapporter om vargars anfall på människor. Att vargar är fullt kapabla att döda en människa torde dock vara ovedersägligt, och ingen lär i dag kunna motbevisa kyrkböckernas uppgifter.”

”Man må ha olika uppfattning om tillförlitligheten i rapporter om vargars anfall på människor. Men man kan inte förvänta sig något självuppoftande ädelt beteende från ett vilt rovdjur. De gör en bedömning av risker och möjligheter och tar de byten som är lättast. På grund av dåliga erfarenheter, som individerna eller släktet ofta haft av människan, avstår de normalt från angrepp (se Faktaruta 21). Därför är halvtama djur farligare än vilda. De ofta citerade rapporterna om en varg, som dödade ett större antal människor i gränstrakterna mellan Dalarna och Gästrikland i början av 1820-talet, gällde med all sannolikhet en känd förrymd tamvarg. Olycksfallet med en ensam kvinnlig skötare, som dödades i ett stort varghägn i USA i slutet av 1990-talet, kan också ses som exempel på detta.”

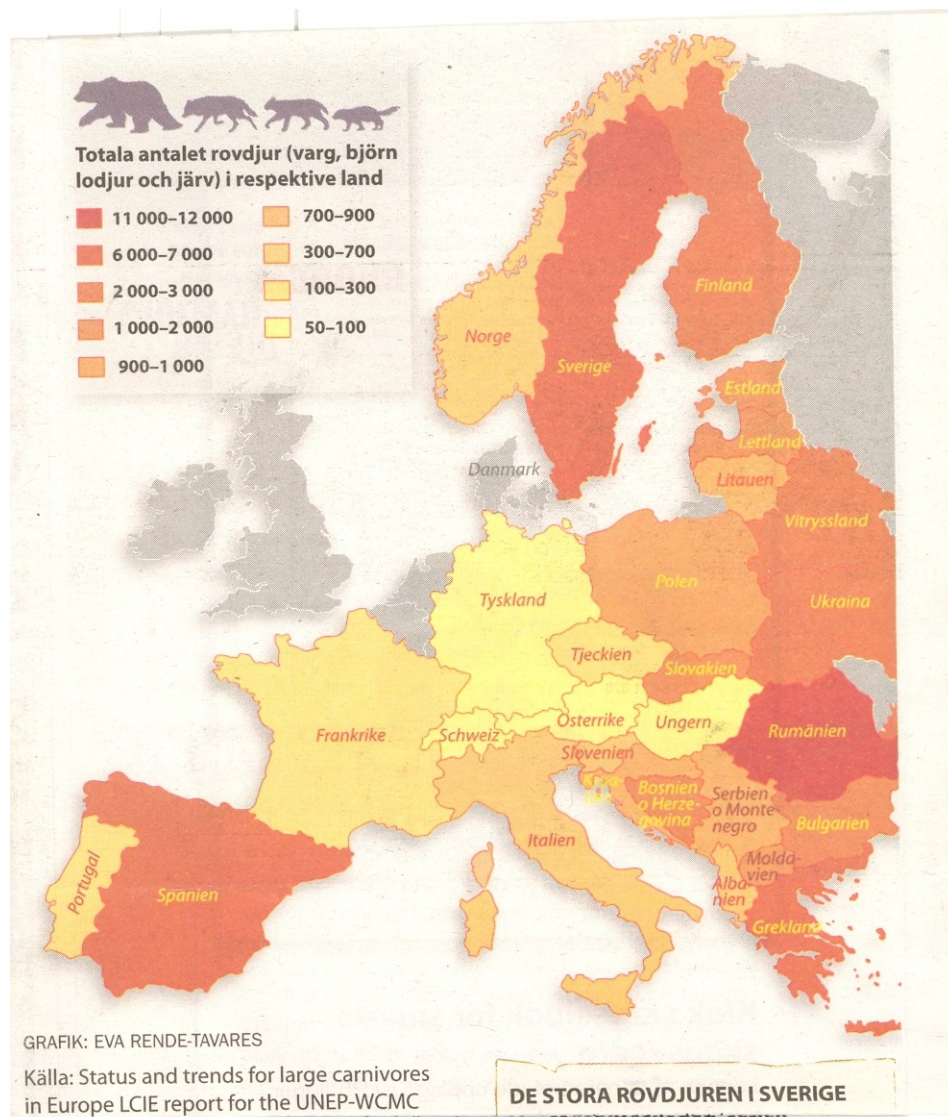
”Att helt normala vilda vargar dödar hundar har emellertid blivit uppenbart för alla på senare år.”

Ovanstående är hämtat från boken ”Rovdjurens liv och roll i nordisk natur” av Erik Lindström, 2001, Naturvårdsverket.

## **5.2 Rovdjursbilden i Europa**

När vargfrågan diskuteras måste även hänsyn tas till hela rovdjurbilden i Sverige. Idag är Sverige rikt på rovdjur jämfört med stora delar av Europa. Jämför de olika länderna i Europa. Rumänien tycks ha fler rovdjur än Sverige men uppgifterna därifrån är inte lika säkra som från de andra länderna. Rumäniens uppgifter bygger på mycket ungefärliga skattningar och de är troligtvis överdrivna. Antalet av de fyra stora rovdjuren i Sverige är ca 6000.

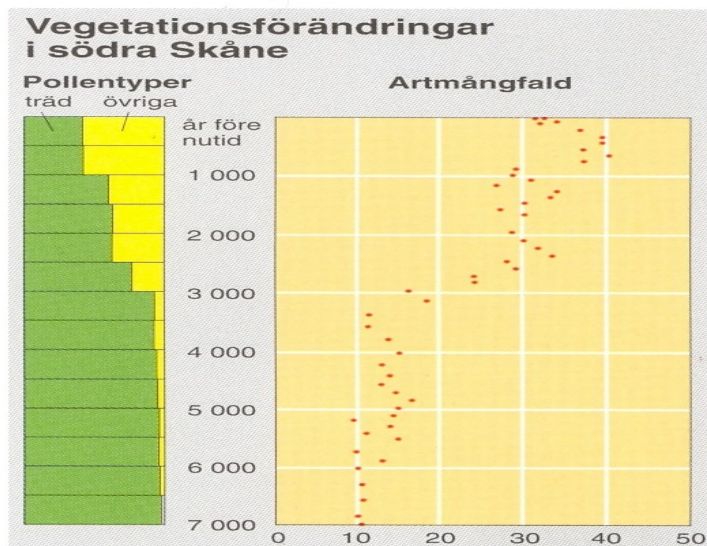
Se Karta från Land, Nr 9, 7 maj 2010.



## 6. Människan - bonden som nyckelart

Det finns stora likheter mellan bäver, elefant och människor. Alla tre trycker tillbaka skogen, skapar öppna områden som ger fler arter ett större livsutrymme och därmed ökar den biologiska mångfalden. Nedanstående diagram visar att detta började ske när människan blev jordbrukare. Det visar ett pollendiagram från södra Skåne. Artrikedomen ökar tydligt och även om den minskat på senare tid så är den betydligt större än innan människan började bryta mark trots minskningen av ängs och hagmark under 1900-talet. Den nytukomna boken "Mångfaldsmarker" utnämner bonden till en "nyckelart". Boken ges ut av "Centrum för Biologisk Mångfald".





*I södra Skåne fick jordbruket redan för 3 000 år sedan en sådan omfattning att skogen trängdes undan och en rad nya kärlväxtarter kunde etablera sig. Det framgår av pollenundersökningar som genomförts i mossar och sjösediment i trakten. Diagrammets vänstra del visar fördelningen mellan trädpollen och övriga pollen i avlagringar från olika perioder. Till höger anges ett relativt mått på landvegetationens artmångfald enligt pollenanalyser från Bussjösjön. Att mångfalden börjat minska under de senaste århundradena kan vara en följd av att ett varierat jordbrukslandskap gradvis ersatts av helåkersbygd. — Från B E Berglund (1991).*

Bild hämtad från boken "Biologisk Mångfald" utgiven av Naturvårdsverket

## 7. Vem ska lära sig att leva med vem

Vargförespråkare tycker att människan ska lära sig leva med vargen och rätta sig efter den men det tycker absolut inte vi.

Ska inte ryttare kunna rida säkert i skog och mark utan att var rädda, barn kunna leka i skogen utan att vuxna är med och vaktar dem hela tiden, pensionärer och unga plocka svamp och bär utan att riskera livet eller att få bandmask?

Detta tycker vi borde vara en självklarhet i dagens samhälle med vår allemansrätt.

Vi sympatiserar med norrmannen Arild som säger " Vargen passar bra i Alaska, Canada och Ryssland men inte i omgivningar där man sedan generationer tillbaka bedrivit boskapsskötsel, det är att utarma den biologiska mångfalden och begränsa människors livskvalitet..... att det inte är förenligt att ha kärnområde för varg, man måste välja antingen – eller."

När vargar är i skogen och håller sig där utan att söka upp människor och tamdjur kan de gärna få vara där. Man borde jaga vargen regelbundet så att de förstår att människor är farliga och att människan är den främsta och högsta toppkonsumenten och inte tvärtom.

Människans säkerhet borde alltid komma i första hand och vår biologiska mångfald fungerar alldeles utmärkt utan alltför många vargar.

Vi vill ha ett vargfritt Västergötland!



## 8. Intressanta länkar till sidor med varginfo.

Hur folk i andra länder kan leva tillsammans med vargar:

Finland: <http://www.lcie.org/Docs/Regions/Scandinavia/AZL%20Ermala%20Finnish.pdf>

Estland: <http://www.lcie.org/Docs/HD/Randveer%20wolves%20in%20Estonia.pdf>

Lettland: <http://www.lcie.org/Docs/COE/COE%20Action%20Plan%20for%20wolf%20in%20Latvia%202001.pdf>

Litauen: <http://www.sekj.org/PDF/anz45-free/anz45-329.pdf>,  
<http://www.nbu.ac.uk/bioforum/Lithuania%20Carnivore%20case%20study.pdf>

Ryssland: <http://www.locomail.com/vargen/wolf.pdf>

Vargar i Europa: <http://www.lcie.org/Docs/COE/Salvatori%20COE%20Status%20of%20the%20wolf%20in%20Europe.pdf>

Forskning på vargar:

Isle Royal: [http://www.isleroyalewolf.org/essays/essays/chronology\\_files/museum%20history%20of%20wolves%20handout.doc](http://www.isleroyalewolf.org/essays/essays/chronology_files/museum%20history%20of%20wolves%20handout.doc)

Yellowstoneprojektet: <http://www.nps.gov/yell/naturescience/wolves.htm>

Kritiken mot Yellowstoneprojektet: [Save our elk http://www.saveelk.com/](http://www.saveelk.com/)

Vad vi vet om hundens ursprung från vargen:

[http://www.biotech.kth.se/genetech/groups/savolainen\\_group.html](http://www.biotech.kth.se/genetech/groups/savolainen_group.html)

Grimsforskning : <http://vilt.ekol.slu.se/>

Skandulv: [http://skandulv.nina.no/skandulv%20new/STARTSIDER/SVENSK%20START/index\\_svensk.htm](http://skandulv.nina.no/skandulv%20new/STARTSIDER/SVENSK%20START/index_svensk.htm)

Viltskadecenter: <http://www.viltskadecenter.com/>

Utredning om vargar SOU: <http://www.sweden.gov.se/sb/d/8704/a/93609>

Svenska diskussioner: <http://www.landsbygdsdemokraterna.se/infocentrum/?paged=2>

Svenska vargförespråkare: <http://www.rovdjur.se/>

Vargmotståndare: <http://www.folkaktion.com/>

Inavel hos svenska vargar: <http://www.dn.se/nyheter/sverige/inavel-hos-fa-av-de-skjutna-vargarna-1.1025971>

Böcker om biologisk mångfald:

Biologisk mångfald i Sverige – En landstudie, Naturvårdsverket monitor 14, 2001

Mångfaldsmarker Naturbetesmarker – En värdefull Resurs, Centrum för biologisk mångfald, 2008

Sälg – livets viktigaste frukost, Bengt Ehnström, Centrum för biologisk mångfald, 2009

